

Rapport de la démarche de consultation citoyenne

Résultats du sondage et des consultations destinés aux citoyen·nes de la MRC des Maskoutains

Comité de développement social de la MRC des Maskoutains

5 juin 2024

MOBILITÉ • TRANSPORT • INFORMATION • SERVICES DE PROXIMITÉ • SÉCURITÉ

Ensemble, imaginons notre futur!



Participez à nos
consultations publiques
Du 17 au 25 avril

SAINT-JUDE
Mercredi, 17 avril, à 18 h 30,
à la salle communautaire
940, rue du Centre

SAINT-HUGUES
Mardi, 23 avril, à 18 h 30,
à la salle municipale
390, rue Notre-Dame

SAINT-HYACINTHE
Dimanche, 21 avril, à 10 h,
au Centre aquatique Desjardins
850, rue Turcot

SAINT-DAMASE
Jeudi, 25 avril, à 18 h 30,
au Complexe sportif
105, rue Sainte-Anne

Collation offerte sur place

Rencontre par visioconférence, le mercredi 24 avril, à 18 h 30.

Consultez le site de la MRC pour obtenir l'hyperlien ou écrivez à info@mrcdesmaskoutains.ca.

Avec la participation financière de:

 Québec

 MRC des Maskoutains
Un monde à votre mesure
Comité de développement social



mrcmaskoutains.qc.ca

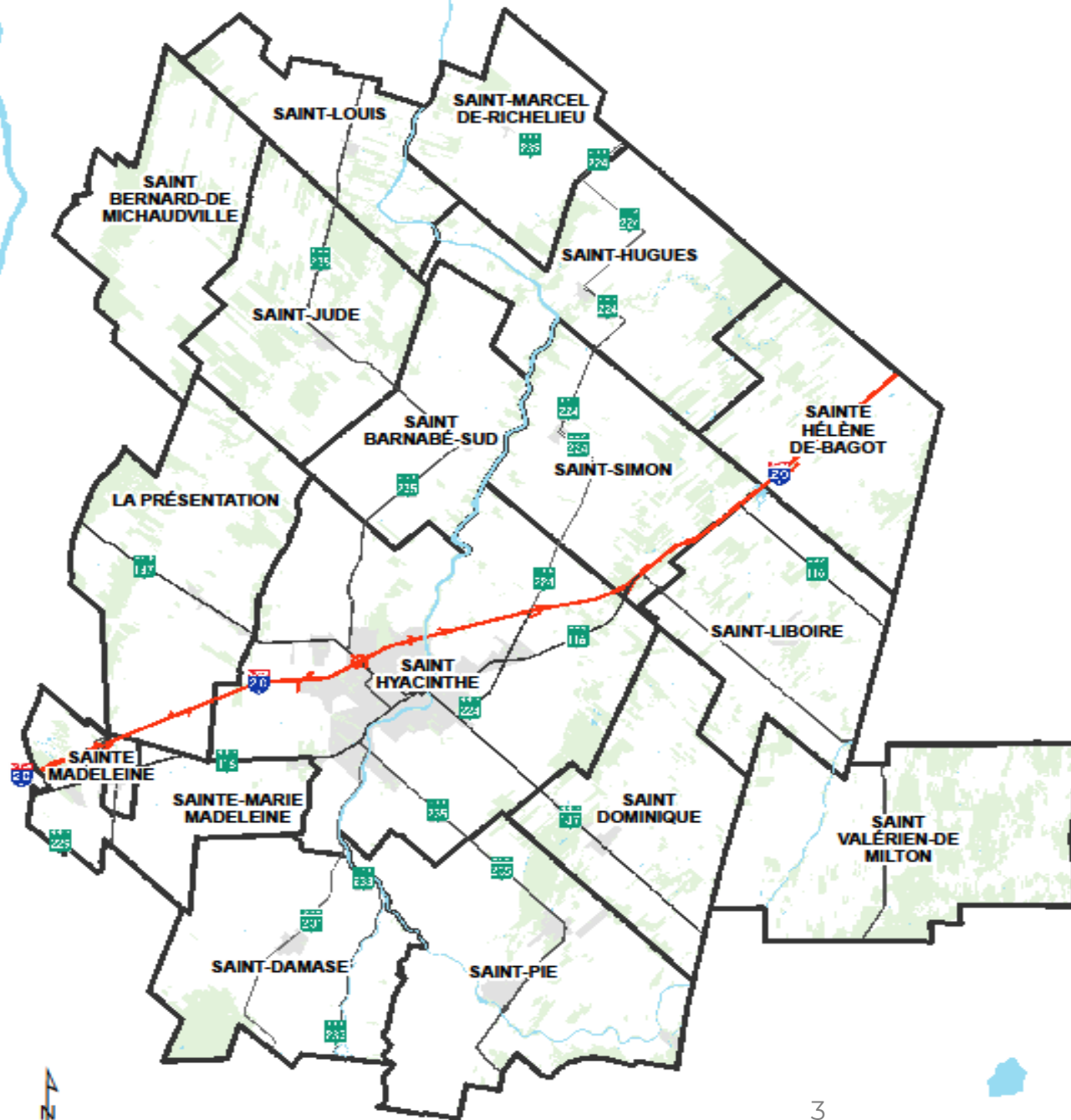
Information: Mélanie Brodeur
450 774-3141, poste 3139

En partenariat avec les Alliances pour la solidarité et
le ministère de l'Emploi et de la Solidarité sociale.

Table des matières

Les municipalités de la MRC des Maskoutains	3
Objectifs et méthodologie	4
Récolte des mentions à « Ce que j'aime de ma MRC ! »	6
Remerciements	8
Les thématiques	
Transversal : les moyens de communication	9
Services de proximité	15
Services culturels, des sports et les loisirs de proximité	21
Services de santé	30
Services communautaires	34
Sentiment de sécurité	40
Transport et mobilité	47
Données sociodémographiques du sondage	58
Méthodologie du sondage	64
Présentation de Dynamo	65

Les municipalités de la MRC des Maskoutains



- La Présentation
- Saint-Barnabé-Sud
- Saint-Bernard-de-Michaudville
- Saint-Damase
- Saint-Dominique
- Sainte-Hélène-de-Bagot
- Sainte-Madeleine
- Sainte-Marie-Madeleine
- Saint-Hugues
- Saint-Hyacinthe
- Saint-Jude
- Saint-Liboire
- Saint-Louis
- Saint-Marcel-de-Richelieu
- Saint-Pie
- Saint-Simon
- Saint-Valérien-de-Milton

Objectifs et méthodologie du sondage et des consultations citoyennes en développement social

Dans le cadre de son **plan d'action 2023-2024**, l'importance d'engager la population dans un processus consultatif a été mis de l'avant par le **comité de développement social de la MRC des Maskoutains** et est au cœur de cette démarche, soutenue par **Dynamo**.

Les intentions :

- Mobiliser la participation citoyenne afin de saisir les préoccupations, les besoins et les aspirations des citoyen·nes par rapport aux axes définis pour la nouvelle phase de planification.
- Visiter les citoyen·nes afin de recueillir leurs perceptions et leurs idées de solutions et approfondir les résultats du sondage.
- Entendre les idées porteuses et récolter des pistes d'avenir pour améliorer le développement social dans notre MRC.

La démarche :

- Un **sondage en ligne**, administré du 25 février au 12 mars 2024, ayant récolté 633 réponses.
 - Les données sont regroupées en deux catégories : *Saint-Hyacinthe* et *les autres municipalités de la MRC*, ce qui permet de mettre en évidence les disparités entre les zones urbaines et rurales. Une différence est jugée significative si elle est égale ou supérieure à 10 %. Ces écarts sont soulignés dans le document.
- Une **tournée de consultations citoyennes**, effectuée dans 4 municipalités (Saint-Jude, Saint-Hyacinthe, Saint-Hugues et Saint-Damase) et une en ligne, ont eu lieu entre le 17 et le 25 avril 2024.

Des consultations citoyennes en mode Café du Monde

- **Ambiance chaleureuse, style café**
- **Conversations en petits groupes**
 - État des lieux du vécu citoyen selon les thématiques.
 - Quelles sont les 3 pistes de solutions qui auraient le plus d'impact et que la MRC pourrait mettre en place?
- **6 thématiques en développement social**
 - Moyens de communication
 - Services culturels, de sports et de loisirs de proximité
 - Services communautaires
 - Services de santé
 - Transport et mobilité
 - Table libre en développement social (Sentiment de sécurité et commerces de proximité)



Récolte des consultations citoyennes



Qu'est-ce que j'aime de ma MRC?

La question d'ouverture aux consultations citoyennes!

Deux grands thèmes sont ressortis :

**La nature & la ville
&
La communauté**

Récolte des consultations citoyennes

La nature et la ville

- La mixité entre le rural et la ville
- On a tout ce qu'il faut sans sortir de la MRC
- Le Parc Les Salines
- La beauté des paysages
- La proximité de la campagne
- Les paysages agricoles qui changent, les reliefs et beaucoup de boisés

La communauté

- La vie communautaire.
- La vitalité, une MRC très dynamique.
- Chaque municipalité a sa couleur.
- Une grande diversité de population.
- Des espaces citoyens magnifiques.
- L'esprit de village.
- Une communauté solidaire, vivante.
- La communauté est très chaleureuse et humaine!
- Le dynamisme des personnes, l'ouverture des gens.
- Un milieu sécuritaire, sentiment qu'on se connaît toustes, on a confiance en notre voisin·e.



Merci au comité de pilotage et aux facilitateur·rices de tables

L'implication du comité de pilotage, ainsi que celle des facilitateur·rices, a été un élément facilitant dans la conception et la réalisation de cette démarche de consultation citoyenne génératrice de perspectives.

- **Mandoline Blier** (Centre de femmes l'Autonomie en soie)
- **Mélanie Brodeur** (MRC des Maskoutains)
- **Bruno Dioma** (CISSS de la Montérégie-Est)
- **Marcel Gélinas** (CISSS de la Montérégie-Est)
- **Maxime Girard** (CDC des Maskoutains)
- **David Jean** (CDC des Maskoutains)
- **Marie-Pier Lévesque St-Onge** (CISSS de la Montérégie-Est)
- **Yannick Rétif** (CISSS de la Montérégie-Est)
- **Simon Proulx** (CDC des Maskoutains)
- **Elyse Simard** (MRC des Maskoutains)

Nous souhaitons remercier aussi toutes les personnes qui ont pris le temps de participer au sondage et/ou à la consultation citoyenne!



Transversal : Les moyens de communication

Grands constats et idées : moyens de communication

- Le développement d'une stratégie de communication plus réseautée entre les municipalités visant la promotion de la vie communautaire, des services de santé, du sociocommunautaire, des infrastructures et des activités, faciliterait l'accès à l'information et la participation.
- L'accès aux informations sur le milieu communautaire, les offres de bénévolat et les services de santé doit être facilité et bonifié, en ligne et dans les journaux. Principalement sur le site de la MRC des Maskoutains et/ou des municipalités.
- Les réseaux sociaux sont utilisés par plus de 75% des répondant·es, le développement d'une stratégie ciblée s'avère pertinent, en plus du développement d'outils facilement partageables par le réseau.
- Les journaux locaux et municipaux sont importants dans la vie citoyenne.
- Il est important d'offrir des moyens accessibles à toutes pour se renseigner et ainsi, conserver un espace de renseignements par téléphone qui peut répondre à toutes les questions en développement social au sujet de toute la MRC.
- L'affichage dans les municipalités est un moyen pertinent pour informer les citoyen·nes.
- L'information municipale et celle sur les services publics sont faciles d'accès, mais pas celles des organismes communautaires ou les activités.
- L'idée d'une trousse d'accueil aux nouveaux·elles résident·es plaît et pourrait s'appliquer à toutes les citoyen·nes (bottin des organismes communautaires, liste des activités, informations municipales, etc.).

Consultations : les moyens de communication

Augmenter la notoriété des initiatives sociales afin d'en augmenter l'utilisation
Emphase : transport collectif, organismes communautaires, espaces d'implication citoyenne

Bonifier nos outils de diffusion

SITE DE LA VILLE & MRC

- Guichet : rendre accessible la recherche d'organismes via un moteur de recherche / besoin
- Les autres informations municipales sont accessibles.

SITES DES MUNICIPALITÉS À RENDRE PLUS VIVANTS

APPLICATIONS ET SITE POUR LA MOBILITÉ

- Google maps en priorité

INFOLETTRE RÉCURRENTÉ

- Bon potentiel mobilisateur

ENVOIS POSTAUX / BOTTIN

- L'envoi d'un bottin des organismes communautaires, de santé et culturels à toutes (Nom, mission, activités)
- Calendrier pour le frigo

RÉSEAUX SOCIAUX : OUI

- Événements facebook pour les rappels
- Facilement transférables pour alliés et relayeurs

LIGNE TÉLÉPHONIQUE EST IMPORTANTE

- Le service municipal humain est apprécié
- Les aînés, ayant de la difficulté à lire ou à utiliser internet ont besoin du téléphone pour s'informer: initiatives sociales, de santé et culturelles.
- Pour le transport collectif (infos et réserver)
- Services de santé (rdv, infos)
- Services communautaires

JOURNAUX LOCAUX

- Bon canal pour faire connaître les activités et initiatives sociales.
- Très lus dans les municipalités
- Des municipalités ont des enjeux d'accès au réseau Internet.

PRÉSENCE DANS LES ÉVÉNEMENTS

- Diffuser les initiatives sociales lors des événements organisés (kiosque, pamphlet)

SIMPLIFIER ET ILLUSTRER

- 50% de personnes sont analphabètes fonctionnelles

ADAPTER LES FORMATS SELON LES CIBLES ACTUELLES

- Faire des contenus adaptés (visuels, pictos et simples)
- Contenus qui facilitent la diffusion dans les réseaux sociaux et sites web (événements facebook)
- Certain.es vont encore à la municipalité pour infos.

LES PANNEAUX LUMINEUX SONT VUS

- Utilisation à optimiser

VALORISER LE BÉNÉVOLAT ET LES INITIATIVES SOLIDAIRES / ORGANISMES EXISTANT-ES

- Des gens /entreprises ont du temps, mais ne trouvent pas les occasions de bénévolat
 - Permettrait de créer une relève et faire revivre les municipalités et les quartiers
- Faire la promotion des bienfaits du bénévolat (tisser des liens, le sens, l'entraide, etc.)
- Communiquer les initiatives solidaires dans les médias de la MRC / municipalités (ex. frigos sans faim, dons de plants, dons d'œufs, paniers alimentaires, activités intergénérationnelles, etc.)

VALORISER LE TRANSPORT COLLECTIF ET ACTIF DANS LES COMMUNICATIONS

- Sensibiliser aux bienfaits (santé, économies, transition socio-écologique, etc.)
- Informer des services disponibles

Renforcer et/ou développer nos réseaux de diffusion réciproques

RELAYER/ S'INFORMER PAR LES RÉSEAUX DE PERSONNES IMPLIQUÉES / AMBASSEUR·RICES

- Envois aux associations, clubs sportifs, organismes communautaires, super-bénévoles, babillards municipaux.
- Bouche-à-oreille encore pertinent dans les municipalités
- MRC au courant de tout ce qui se passe partout car reçoit l'information de partout.

FACILITER LE TRANSFERT D'INFORMATION ENTRE LES MUNICIPALITÉS DE LA MRC

- Renforcer le réseau de communication intermunicipalités afin d'augmenter la portée et la participation

CRÉER ET DISTRIBUER UN KIT D'ACCUEIL DES NOUVELLES PERSONNES RÉSIDANT·ES DANS LA MRC ET LES BÉBÉS

- Beaucoup de déménagements et de nouvelles personnes : envoi d'un kit d'accueil avec des infos via les municipalités
- Devrait être envoyé à toutes lors de leur arrivée.

**Facile pour moi
d'obtenir les
informations sur :**

SERVICE MUNICIPAL :

Niveau d'accord

84% / 89%
Saint-Hyacinthe / Autres municipalités

SERVICES PUBLICS ET COMMUNAUTAIRES

Niveau d'accord

81% / 84%

Saint-Hyacinthe

Autres municipalités

Informations faciles à trouver et à comprendre

Les informations concernant les
ORGANISMES COMMUNAUTAIRES
dans ma municipalité
Niveau d'accord

53% / 49%

Saint-Hyacinthe
(**31%** de Je ne sais pas)

Autres municipalités
(**25%** de Je ne sais pas)

Les informations concernant les
SERVICES DE SANTÉ dans ma municipalité
Niveau d'accord

65% / 22%

Saint-Hyacinthe
(3% de Je ne sais pas)

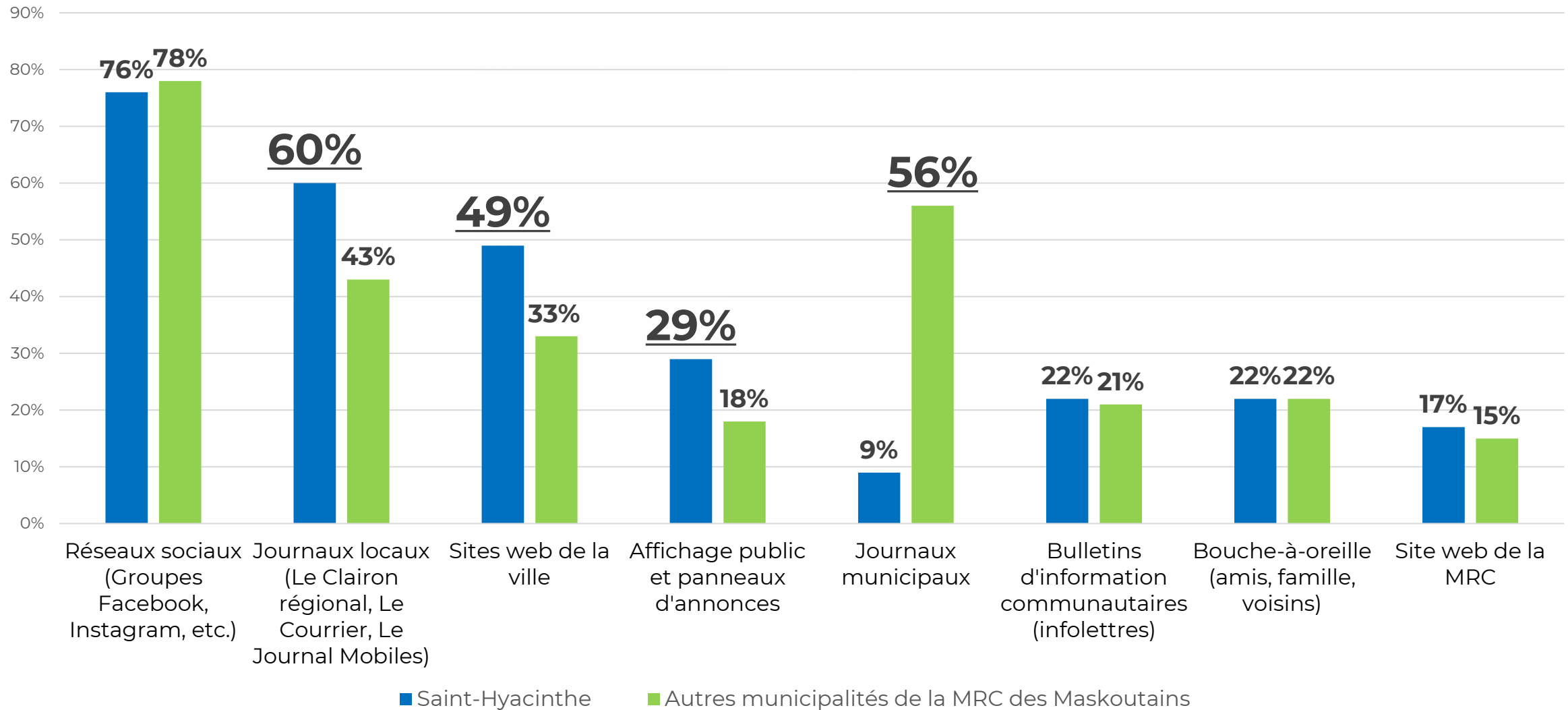
Autres municipalités
(21% de Je ne sais pas)

Convenablement informé·e à propos des
ACTIVITÉS ET ÉVÉNEMENTS
Niveau d'accord

76% **Saint-Hyacinthe**
(1% de Je ne sais pas)

Autres municipalités
(1% de Je ne sais pas) **85%**

Moyens de communication pour s'informer



Développement social

Services de proximité (général)

Grands constats et idées : services de proximité

L'accès aux commerces de proximité et d'alimentation est de plus en plus difficile dans les autres municipalités de la MRC, voire impossible, avec la fermeture de plusieurs magasins et restaurants.

- L'absence de commerces de proximité, ainsi que des services de santé, incite le départ de citoyen·nes vers la ville ou à l'extérieur de la MRC.
- La relève est rare dans les commerces de proximité dans les autres municipalités.
- Les personnes dans les municipalités hors Saint-Hyacinthe doivent faire plusieurs kilomètres pour avoir accès aux services de proximité.
- Les commerces et les restaurants ou les bars ne sont pas ouverts en soirée à Saint-Hyacinthe, ce qui incite les jeunes adultes à sortir ailleurs ou à flâner.
- L'accès aux soins médicaux et les services de santé sont une priorité pour les citoyen·nes, ce qui semble être plus difficile dans les municipalités hors Saint-Hyacinthe, car plusieurs cliniques ferment. (pour plus d'information sur les services de santé, voir la section à la p. 30).

Constats et propositions : commerces de proximité

Consultations

La perte de la majorité des commerces de proximité dans les municipalités / ou des heures d'ouverture très restreintes (magasins alimentaires, restaurants, bancaires) est observée dans plusieurs municipalités rurales et crée un sentiment d'insécurité et d'isolement auprès des résident.es

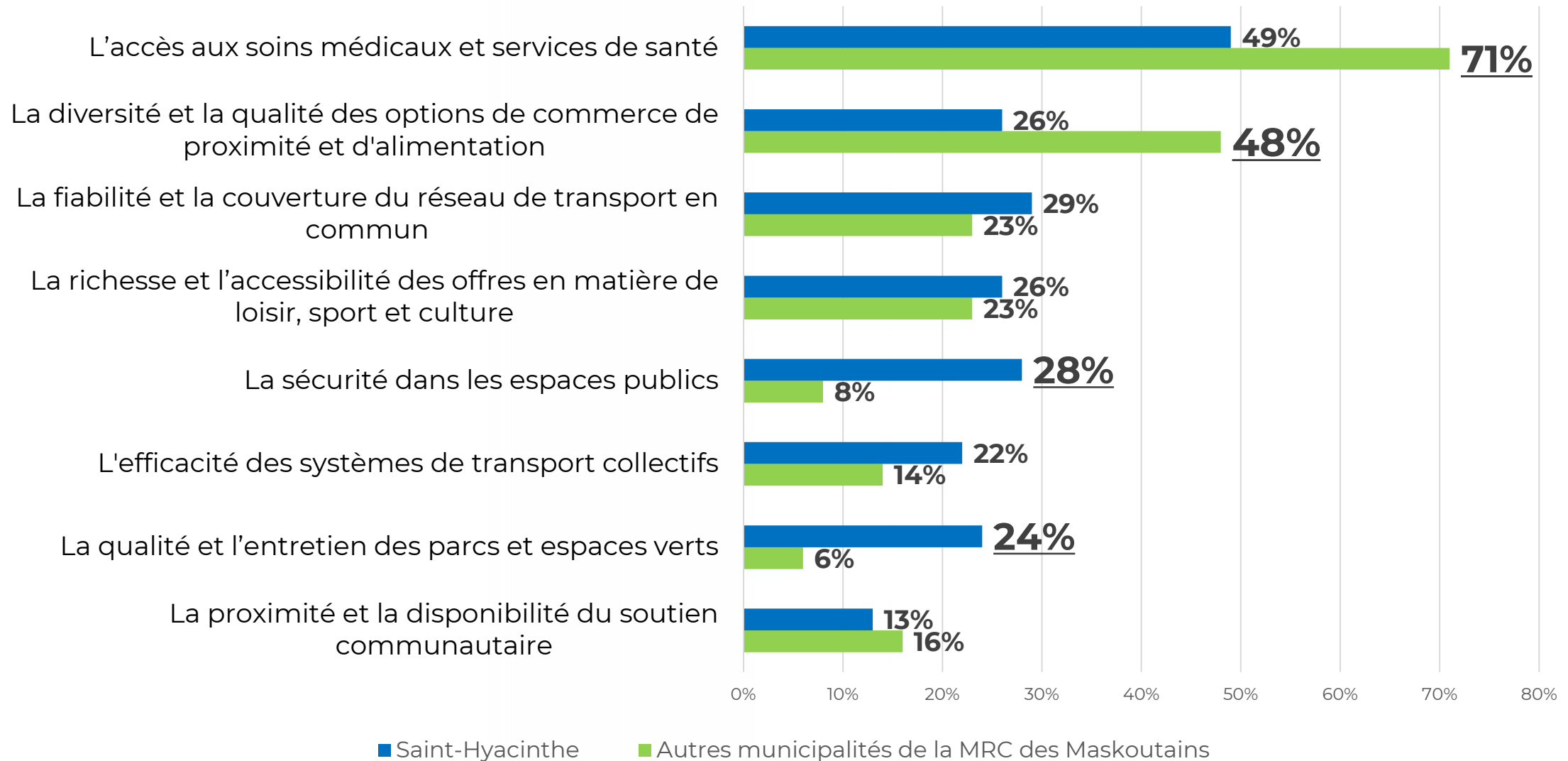
Il y a peu ou pas de relève dans les commerces de proximité dans les municipalités hors Saint-Hyacinthe

Les commerces à Saint-Hyacinthe ne sont pas ouverts le soir, obligeant les jeunes à sortir ailleurs ou à flâner.

Certaines entreprises causent du bruit 24 heures sur 24 dans les quartiers résidentiels de certaines municipalités, nuisant au bien être des résident.es.

Comment réfléchir l'urbanisme pour avoir des quartiers industriels extérieurs aux quartiers résidentiels?

Priorités pour les services de proximité



Accès à des services de proximité

(répondant·es : personnes habitant dans la MRC, hors Saint-Hyacinthe)

Pour avoir des services ils vont :

En dehors de la MRC des Maskoutains

8%

services de loisir,
sport et culture

3%

services
communautaires

12%

commerces de
proximité

24%

services
de santé

À Saint-Hyacinthe

55%

services de loisir,
sport et culture

22%

services
communautaires

78%

commerces de
proximité

72%

services
de santé

Dans leur municipalité

32%

services de loisir,
sport et culture

27%

services
communautaires

10%

commerces de
proximité

3%

services
de santé

Dans ma municipalité, il est **FACILE D'ACCÉDER**
aux commerces de proximité dont j'ai besoin :

Niveau d'accord

93% / 57%

Saint-Hyacinthe

Autres municipalités

**Les commerces
de proximité**

L'OFFRE de commerce de proximité
dans ma municipalité **RÉPOND À MES BESOINS :**

Niveau d'accord

88% / 43%

Saint-Hyacinthe

Autres municipalités

Services culturels, des sports et les loisirs de proximité

Grands constats et idées : services culturels, des sports et les loisirs de proximité

Le bénévolat est au cœur de la vitalité des municipalités et il s'essouffle présentement. Pourtant, il semble difficile de trouver où offrir son temps.

- La quasi-majorité des activités ou événements dans les municipalités hors de Saint-Hyacinthe rencontrées sont organisées par des personnes bénévoles qui sont de moins en moins nombreuses.
- Une campagne de valorisation du bénévolat serait stratégique, car plusieurs personnes rencontrées cherchaient comment s'impliquer sans trouver facilement l'information et d'autres mentionnent avoir besoin de relève, sans savoir où trouver des bénévoles.
 - Une réflexion sur les nouvelles formes de bénévolat qui conviendraient à l'implication plus ponctuelle disponible serait souhaitée.
- Quelles stratégies adopter pour intégrer la culture du bénévolat dès le jeune âge?
- Toutes les activités et les rassemblements de communautés sont des lieux stratégiques pour informer les citoyen·nes.

Grands constats et idées : services culturels, des sports et les loisirs de proximité

L'offre d'activités de loisirs offertes est appréciée, principalement à Saint-Hyacinthe, mais répond moins aux besoins des personnes vivant dans les autres municipalités.

- Des collaborations entre les municipalités avoisinantes pour stimuler la participation aux activités et événements, serait une stratégie à développer afin d'élargir l'offre, d'augmenter l'équité et tisser des liens entre les citoyen·nes pour plus de vitalité.
- Dans les municipalités hors Saint-Hyacinthe, on souhaite davantage d'occasions de rassemblement, tout comme des lieux informels, qui offriraient la possibilité :
 - d'accueillir les nouvelles familles;
 - d'offrir plus d'activités pour les adolescent·es, les familles et les personnes âgées.
- On constate aussi le souhait de créer des activités intergénérationnelles, en collaboration avec des écoles ou des maisons de jeunes, pour mieux se connaître, stimuler l'implication et la confiance.
 - Les activités pourraient être des projets en agriculture, de la lecture de contes, des tournois intergénérationnels et intermunicipalités, ce qui aurait un impact sur le sentiment de sécurité.
 - Les infrastructures existent, comment pouvons-nous les utiliser pour générer du lien entre les municipalités et entre les citoyen·nes de tous les horizons?

Grands constats et idées : services culturels, des sports et les loisirs de proximité - suite

L'importance de l'accès à la nature et aux paysages agricoles a grandement été nommée comme une valeur ajoutée indéniable de la MRC des Maskoutains.

- Toutefois, l'accès à la nature, particulièrement le Parc des Salines, n'est pas facilement accessible en mobilité active ou collective.
- On observe aussi une iniquité des espaces verts entre les quartiers de Saint-Hyacinthe.

Des propositions sur l'accessibilité des services :

- Développer des projets qui misent sur la prévention et la promotion de la santé. Par exemple, l'accès à des activités, à des *gyms*, créer des événements pour briser l'isolement.
- Analyse d'une tarification sociale, la création de bourses pour faciliter l'accès aux camps de jour serait souhaitée.
- Les critères de la carte Accès loisirs pourraient être revisités pour augmenter l'accessibilité (tarification solidaire/ partenariats avec les organismes).
- Offrir l'accès gratuit à Internet partout dans la ville et pour les autres municipalités, faciliter l'accès à un service internet haute vitesse pour le télétravail par exemple, semble important.

Constats et idées : services culturels, des sports et les loisirs de proximité - Consultations

L'accès à la nature, particulièrement le Parc Les Salines, ne sont pas facilement accessibles en mobilité active ou collective

La vitalité en termes d'activités est variable selon les municipalités et les quartiers de la MRC

Campagne de valorisation du bénévolat, car certains événements ont besoin de nouveaux-elles bénévoles pour les remettre sur pied

Des collaborations entre les municipalités avoisinantes seraient une bonne stratégie pour développer l'offre

Analyse d'une tarification sociale, la création de bourses ou de parrainage pour faciliter l'accès aux camps de jour

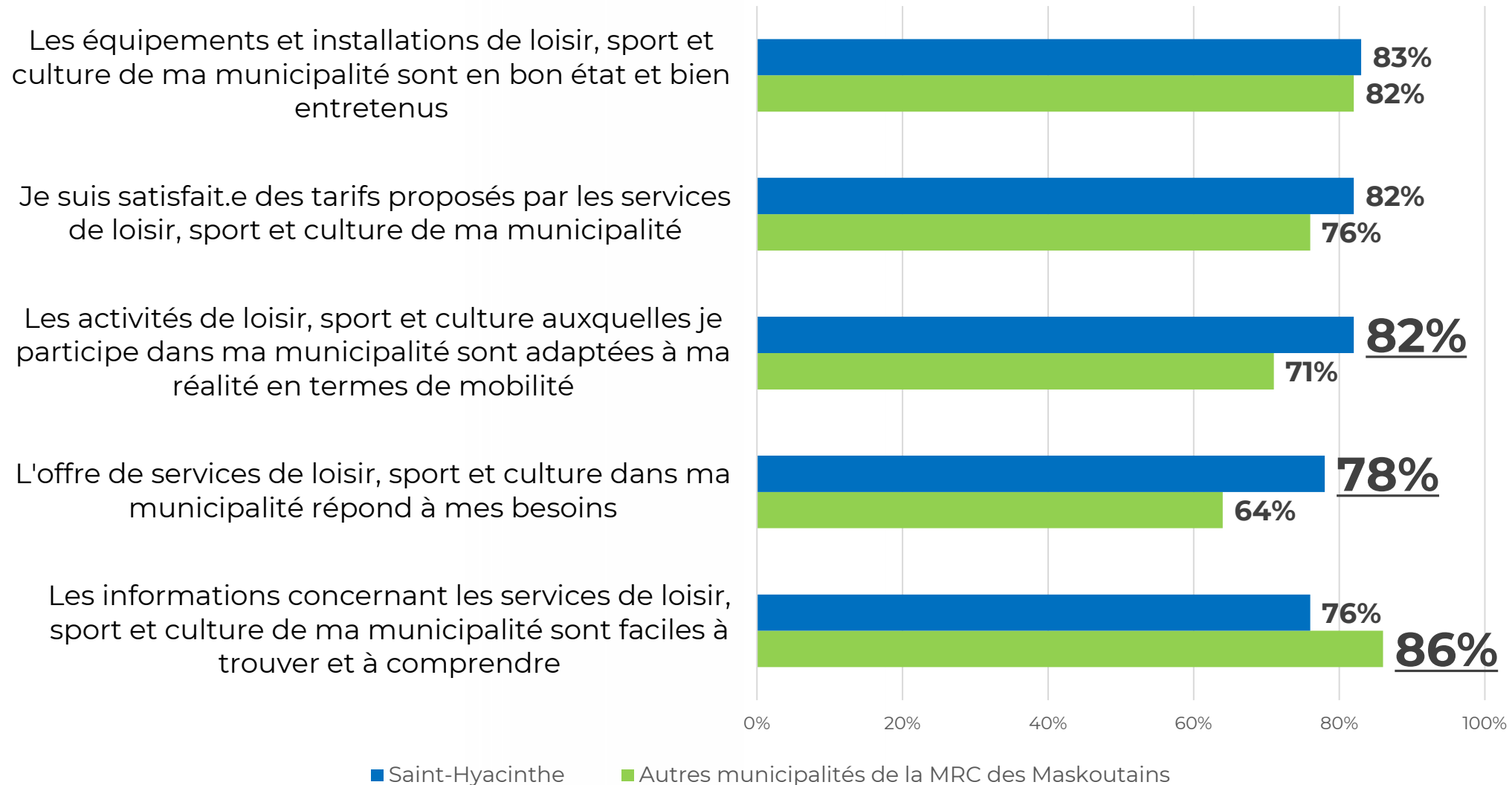
Plusieurs personnes consultées semblent satisfaites des activités organisées, même s'il était possible d'en avoir davantage

Souhait de nouvelles activités intergénérationnelles, en collaboration avec des écoles ou des maisons de jeunes, pour mieux se connaître et stimuler l'implication

Les critères de la carte Accès loisirs à revisiter (tarification solidaire/ partenariats avec les organismes)

Les services de loisir, sport et culture de proximité

(Parcs, bibliothèques, salles de spectacles, gymnases)



Services culturels, de sports et de loisirs

Les infrastructures

**« Une ville entourée de nature, une ville étudiante et avec des trésors cachés!
Rappelons-nous qui nous sommes et misons sur cela! »**

Infrastructures appréciées	Infrastructures souhaitées
Sentiers boisés (Saint-Hugues)	Revisiter l'équité des infrastructures disponibles dans les différents quartiers (Saint-Hyacinthe)
Belle offre de terrains de sports (Saint-Hugues)	Lieu pour les jeunes adultes ouvert le soir (resto, bar, autre lieu)
Bibliothèque (Saint-Hugues, Saint-Damase)	Lieu pour faire du social, prendre un café ou jouer à des jeux (Saint-Jude)
Jardins Séguin à rendre permanent	Des lieux d'accès à l'eau
Grand patrimoine religieux à mettre en lumière (Saint-Hyacinthe)	Anneau de glace (souhait qu'il soit réfrigéré ou sous un toit) (Saint-Jude, Saint-Hugues)
	Jeux d'eau pour les jeunes
	Parcs à chiens avec du gazon
	Avoir du Wifi partout (Saint-Hyacinthe) / Faciliter l'accès à internet haute vitesse (autres municipalités)

Services culturels, de sports et de loisirs

Les activités

Activités appréciées	Activités souhaitées
Parc des salines	Offrir des horaires de soir
Activités à la bibliothèque (nouvelle employée à Saint-Hugues)	Diversité et inclusion : créer des moments de danse et de chant pour faire découvrir les autres cultures (existe à Saint-Joseph)
Activités offertes au Club sportif pour les aîné.es (Saint-Damase)	Tournois de fer intermunicipalités et/ou intergénérationnels
Matinées gourmandes	Cinéma en plein air / Ciné-maska
Club de marche Vie Active	Bingo « callé » par les jeunes
Activités sportives pour les jeunes	Échange de plantes
Skate parks (Saint-Hyacinthe)	Valorisation du bénévolat
Anneau de glace (souhait qu'il soit réfrigéré ou sous un toit) (Saint-Jude, Saint-Hugues)	Tricot
Gospel (Saint-Damase)	Améliorer l'offre d'activités (autre chose que le yoga)
Food truck pendant les joutes sportives (Saint-Hugues)	Activités pour les adolescent.es

Services culturels, de sports et de loisirs

Les événements

Événements appréciés	Événements souhaités
Fête de la famille	Parade de la Saint-Jean-Baptiste (Saint-Jude)
Échanges de vêtements du Cercle de Fermières	Festival du maïs (Saint-Damase)
Danse de la FADOQ (Saint-Hugues)	À Saint-Jude, il y a un souhait de réactiver la FADOQ
Rendez-vous urbains (Saint-Hyacinthe)	Créer plus d'activités dans notre belle salle communautaire (Saint-Hugues)
Ventes trottoirs (Saint-Hyacinthe)	Spectacles « Candle lights »
Beaux mardis Casimir (Saint-Hyacinthe)	Défilé du Père Noël (Saint-Hyacinthe)
Événements au Centre-ville pour découvrir de nouvelles cultures (Saint-Hyacinthe)	Les courses de lits (Saint-Hyacinthe)
Rue piétonne à tous les étés	

Services de santé

Grands constats et idées : services de santé

Une grande disparité entre la ville et la ruralité en termes d'accessibilité aux soins de santé est constatée, incitant ainsi les citoyen·nes et les entreprises à mettre en place des moyens y avoir accès.

- Cette disparité contribue à la dévitalisation des municipalités hors Saint-Hyacinthe, et ce, principalement auprès des personnes âgées.
- Obtenir un rendez-vous médical semble être complexe pour toute personne dans la MRC, encore plus pour celles sans médecin de famille.

Quelques pistes de solution et projets pilotes :

- Une clinique mobile avec des super infirmières pour les municipalités hors de Saint-Hyacinthe semble être une piste de solution ayant fait ses preuves ailleurs.
- Plusieurs projets pilotes sont en cours dans la MRC des Maskoutains et semblent créer des effets :
 - La prise de rendez-vous en ligne en collaboration avec les écoles pour rejoindre les parents.
 - Équipe en gériatrie sociale à Saint-Hyacinthe.
 - L'ajouts de défibrillateurs dans la MRC et des formations aux citoyen·nes pour en faciliter l'utilisation.

Constats et propositions : services de santé

Consultations

Obtenir un rendez-vous médical semble être complexe pour toute personne dans la MRC, encore plus pour celles sans médecin de famille

Les cliniques sont de moins en moins disponibles dans les autres municipalités de la MRC, plusieurs ferment et certaines ont des heures d'ouverture restreintes

Plusieurs projets pilotes MRC/CISSS :
Prise de rendez-vous en ligne en collaboration avec les écoles pour rejoindre les parents
Gériatrie sociale à Saint-Hyacinthe
Ajout de défibrillateurs et des formations

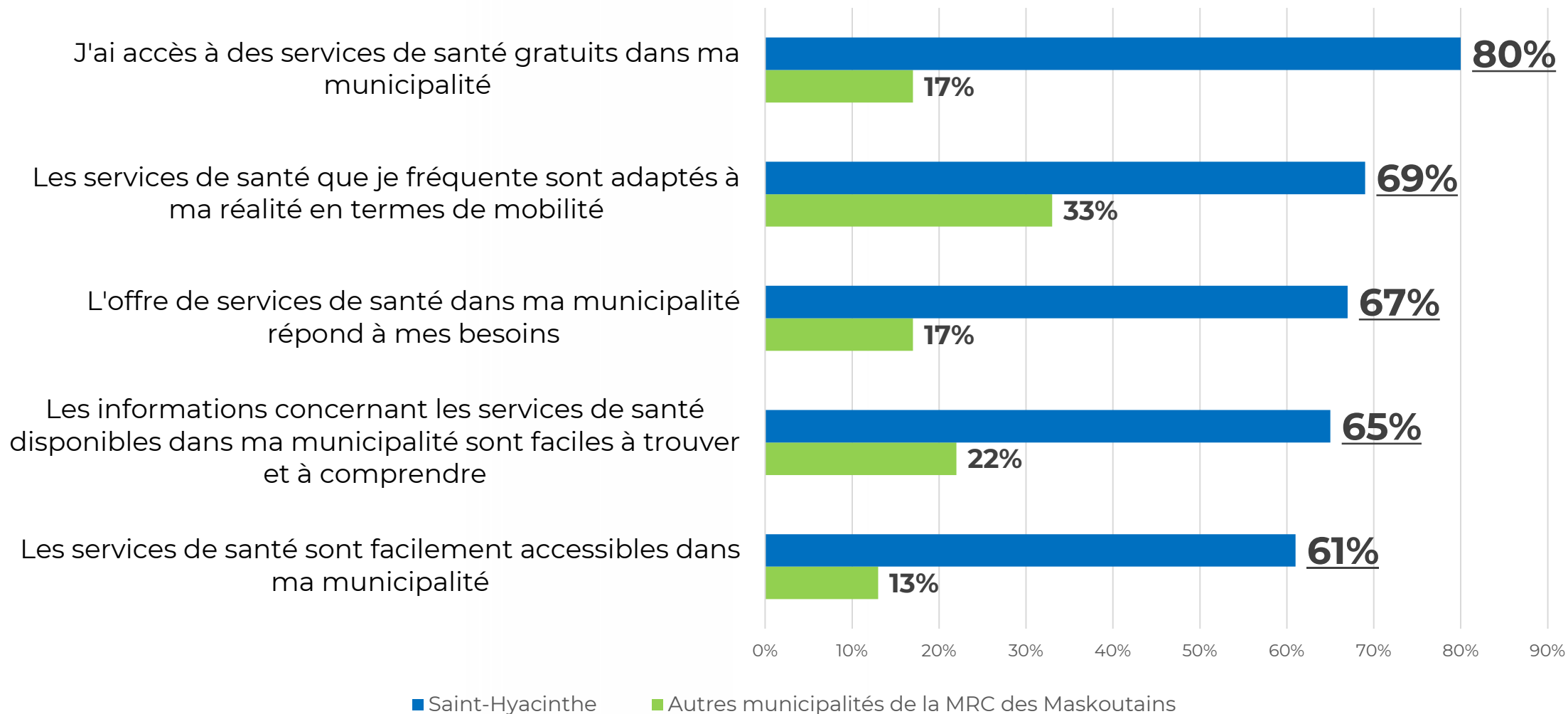
Certaines personnes âgées rencontrées vont déménager prochainement avec les fermetures des cliniques dans leur municipalité

La brigade qui soutient les personnes en situation d'itinérance est active dans le centre-ville de Saint-Hyacinthe. Elle remarque une complexification des interventions et avec l'augmentation des enjeux en santé mentale

Des pistes de solution :
Une clinique mobile avec des super infirmières (des exemples de succès dans d'autres municipalités)
La télémédecine en collaboration avec les pharmaciens et un programme d'assurances
Soins à domicile avec un·e ambulancier·e paramédical qui se rend à la maison

Services de santé

(Clinique de vaccination, bureau de médecin, centre de prélèvement.)



Services communautaires

Services de garde, organismes communautaires, aide alimentaire, etc.

Grands constats et idées : services communautaires

Une disparité marquée sur l'accessibilité aux services communautaires entre Saint-Hyacinthe et les autres municipalités est observée.

- La présence physique des organismes et de personnes intervenantes dans les municipalités facilite l'accessibilité.
 - Afin de faciliter le déploiement des organismes dans toutes les municipalités, une démarche partenariale avec la MRC serait souhaitée (ex. : CCCPEM et Sarca-mobile : qui ont été des succès grâce aux soutiens de la MRC (communication, accès aux locaux, etc.))
- Certaines personnes disent possiblement devoir quitter leur municipalité pour la ville par manque de services communautaires.
- Plusieurs personnes ne savaient pas qu'elles pouvaient avoir recours au soutien d'organismes communautaires installés à Saint-Hyacinthe et qui sont offerts à toute la MRC.
- Les citoyen·nes des autres municipalités s'organisent de manière autonome, avec peu de moyens, pour générer des activités communautaires, stimulant ainsi le dynamisme de la municipalité.
 - Les activités locales autonomes ne sont pas nécessairement communiquées à l'extérieur de leur municipalité.

Grands constats et idées : services communautaires

Les services communautaires à Saint-Hyacinthe et d'ailleurs auraient besoin d'un soutien au niveau de la communication pour permettre aux personnes des autres municipalités de les connaître et d'y avoir accès en toute légitimité.

- Un fort taux de réponse « Je ne sais pas / sans objet » au sondage dénote un manque de connaissance des organismes communautaires et une faible utilisation, possiblement par crainte de demander de l'aide.
 - Une campagne d'information et de déstigmatisation de l'utilisation des organismes communautaires serait souhaitée.
- Briser l'isolement est un facteur qui contribue à la santé et qui a été nommé par plusieurs personnes rencontrées. Cela renforce l'importance de faire connaître les organismes communautaires qui offrent des activités et de l'accompagnement.
- Un bottin des organismes serait utile pour connaître les services disponibles. Toutefois, cela n'est pas une solution unique.
- Toutes les personnes qui travaillent dans les services municipaux, communautaires ou pour des activités devraient être renseignées sur ce qui existe sur le territoire de la MRC.

Constats et propositions : services communautaires

Consultations

La notoriété des champs d'actions des organismes communautaires reste à être développée auprès de la population.

Il a été suggéré que des chroniques sur les organismes communautaires se retrouvent dans chaque édition des journaux locaux ou sur les panneaux lumineux.

Freiné.es dans l'élan de redonner : quelques personnes souhaitant offrir de leur temps ont eu de la difficulté à trouver les lieux où elles pourraient faire du bénévolat ou faire des paniers alimentaires pour les familles.

Sur le site de la MRC, intégrer un moteur de recherche avec des filtres pour trouver la fiche de l'organisme communautaire, avec une description et ses coordonnées.

Les municipalités doivent s'assurer d'être outillées et réseautées (connaissances, contacts, dépliants) pour répondre aux questions des résident.es, majoritairement les personnes âgées, pour bien les guider vers le bon organisme selon leurs besoins.

Un bottin imprimé des organismes communautaires devrait être envoyé à toutes, en priorité aux personnes nouvellement arrivées à la MRC.

Les horaires de jour des organismes nuisent à l'accès aux services pour les personnes et les familles qui travaillent de jour.

Une campagne afin de légitimer l'utilisation des organismes communautaires par la population qui n'ose pas demander de l'aide.

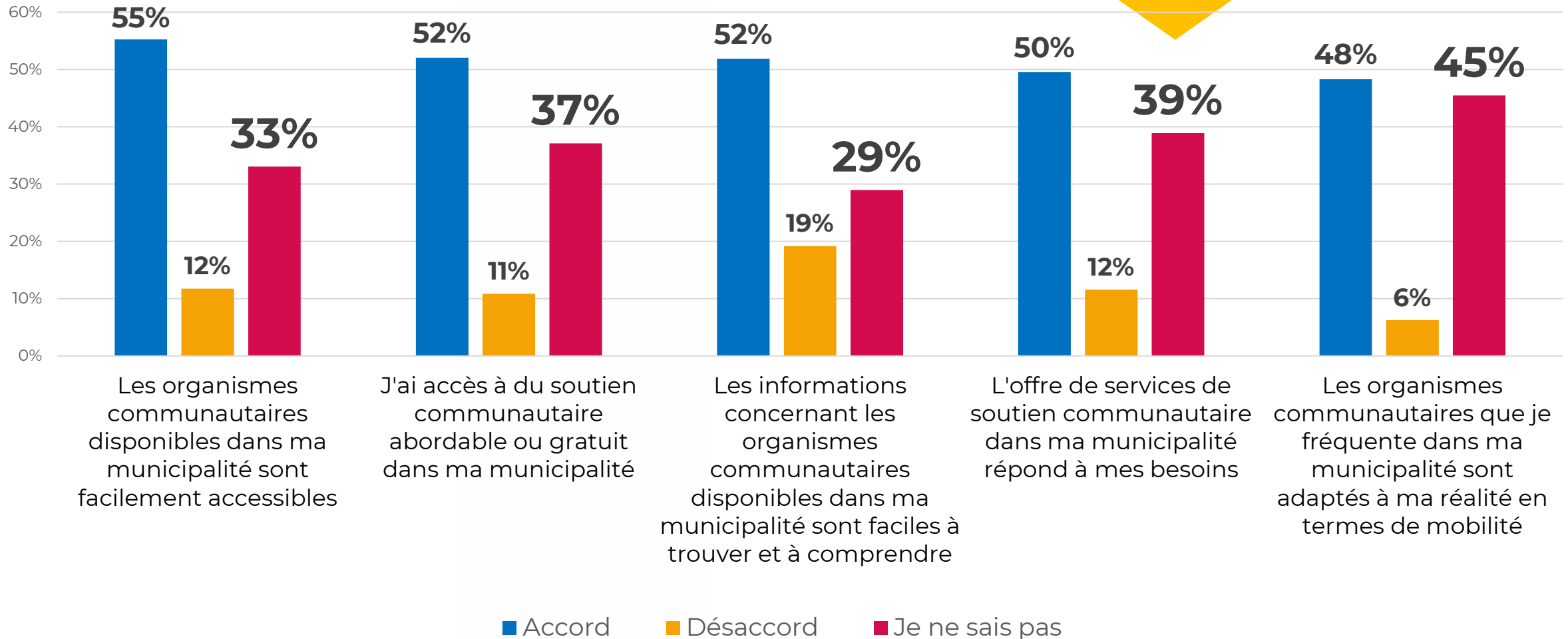
Une inégalité dans l'offre des organismes par quartier et municipalité est constatée.

Participer aux activités des organismes communautaires permet de créer un lien social, briser l'isolement et faire de l'éducation populaire.

Services communautaires

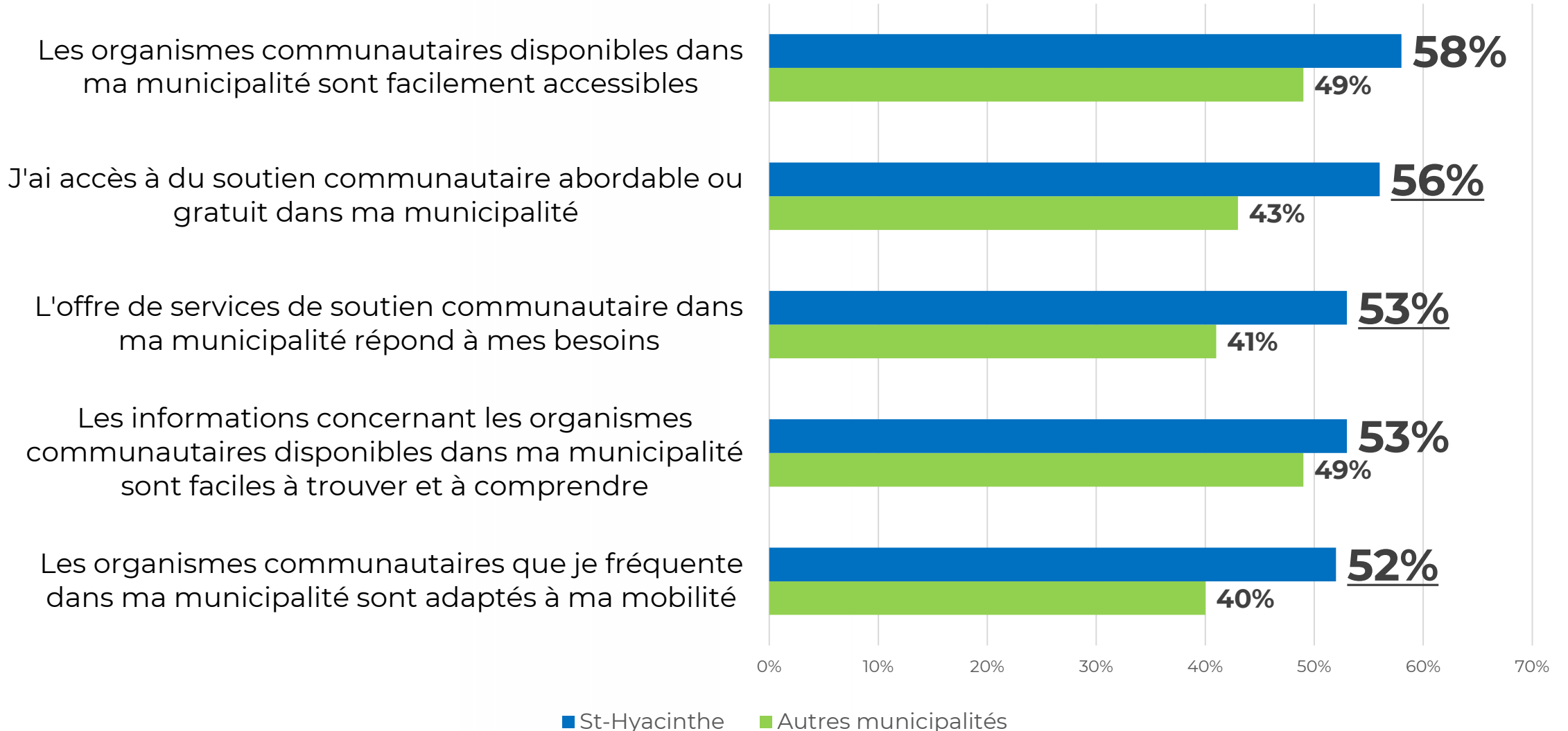
Services de garde, organismes communautaires, aide alimentaire, etc.

Grande proportion de « Je ne sais pas / sans objet »



Services communautaires

Services de garde, organismes communautaires, aide alimentaire, etc.



Développement social

Sentiment de sécurité

Grands constats et idées : sentiment de sécurité

Le sentiment de sécurité est relativement élevé dans la MRC des Maskoutains

- Que ce soit au centre-ville de Saint-Hyacinthe ou dans les autres municipalités, les gens disent se sentir en sécurité, entre autres grâce à l'esprit de communauté.

La vitesse sur toutes les routes, même celles au cœur des municipalités, est l'élément qui crée le plus de sentiment d'insécurité, voire de danger (ex. : courses au village et sur les routes rurales)

- On dénote un manque de civisme (non-respect des brigadiers, vitesse zone scolaire, roule lorsque les autobus scolaires sont arrêtés, non-arrêt aux arrêts, etc.) des automobilistes.
- Il semble manquer de surveillance policière pour faire diminuer la vitesse au volant.
- La mise en valeur des marraines et parrains policier·ères dans les municipalités hors Saint-Hyacinthe rendrait visible cette présence et cette proximité, en plus de tisser des liens avec les citoyen·nes.

Quelques autres éléments diminuent le sentiment de sécurité

- La cohabitation sociale parfois difficile avec les personnes en situation d'itinérance dans le centre-ville de Saint-Hyacinthe. Elle s'améliore cependant avec le travail de la brigade en itinérance.
- La présence de chiens sans laisse.
- La luminosité dans certaines zones.

Constats et propositions : sentiment de sécurité

Consultations

La vitesse sur toutes les routes, même celles au cœur des municipalités, est l'élément qui crée le plus de sentiment d'insécurité, voire de danger (ex. : courses de voitures au village).

Les chiens sans laisse créent de l'insécurité.

La cohabitation sociale est difficile au centre-ville de Saint-Hyacinthe en lien avec l'itinérance. Le travail à l'approche multiple de la Table sur l'itinérance est en œuvre.

Les bons éclairages facilitent le sentiment de sécurité.

Avec des projets artistiques, il est possible que les citoyen·nes se réapproprient des espaces qui sont maintenant moins sécuritaires.

On dénote un manque de civisme (non-respect des brigadiers, vitesse zone scolaire, roule lorsque les autobus scolaires sont arrêtés, non-arrêt aux arrêts, etc.) des automobilistes.

La présence bienveillante des résident·es renforce le sentiment de sécurité.

Constats et propositions : sentiment de sécurité

Sondage

« Depuis le changement des lumières des lampadaires, la piste cyclable est très sombre. »

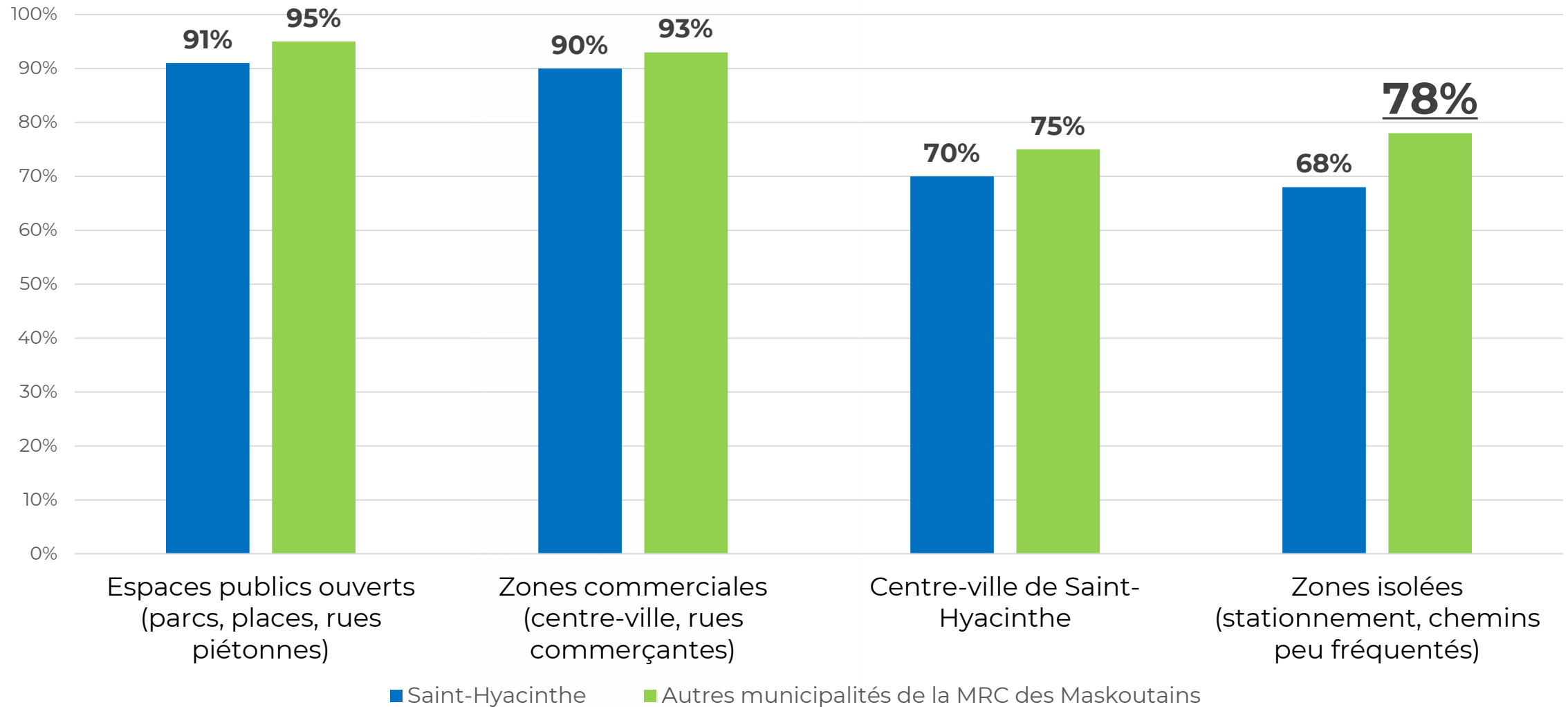
« Amélioration du réseau des pistes cyclables afin de rejoindre d'autres municipalités en toute sécurité est souhaitée »

« Il n'est plus tout à fait sûr pour une femme de se promener le soir depuis le changement des lumières des lampadaires. »

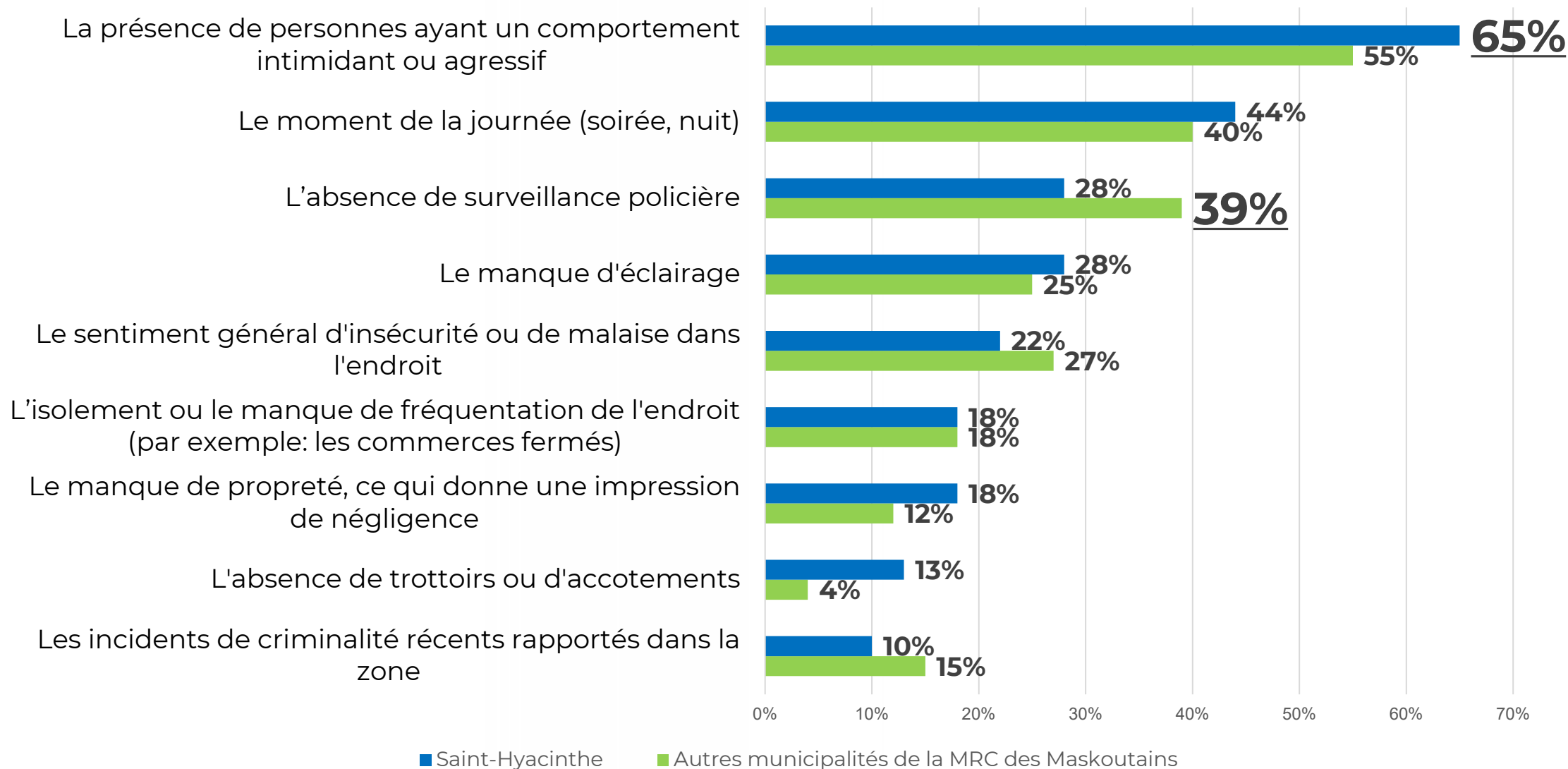
Il manque de surveillance pour faire diminuer la vitesse au volant. La perception générale est que la police n'est pas présente.

« Manque de surveillance policière sur la route 235. »

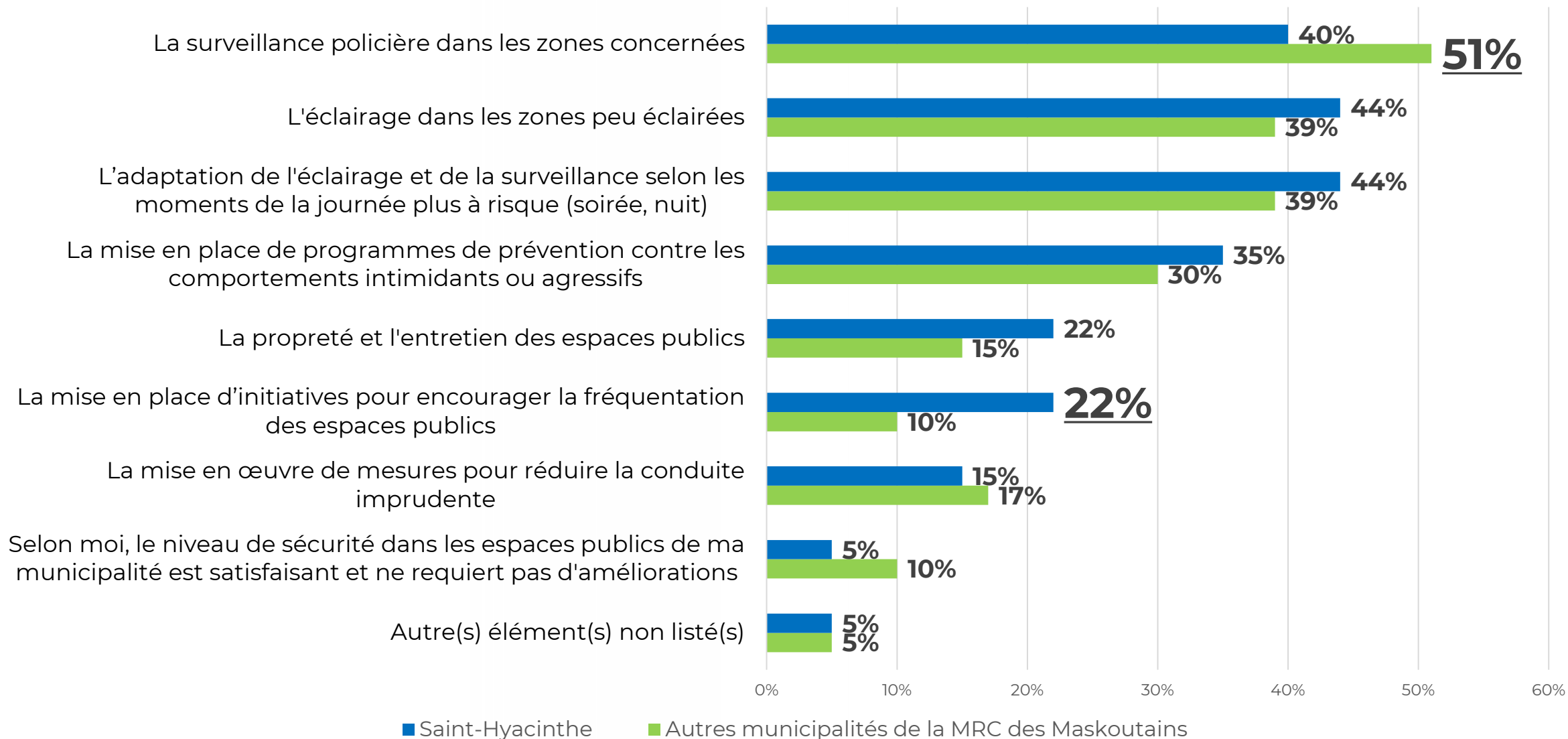
Niveau de sentiment de sécurité



Raisons des personnes ne se sentant pas en sécurité



Aspects prioritaires pour améliorer la sécurité



Transport et mobilité

Grands constats et idées : transport et mobilité

Optimiser l'offre en transport collectif pour favoriser l'utilisation des services.

- L'offre de transport a un impact important sur le sentiment d'appartenance, la pratique des loisirs et des sports, ainsi que sur l'occupation des espaces verts.
 - Informer et sensibiliser la population sur l'impact de l'utilisation des transports collectifs et sur ses bienfaits sur l'environnement, mais aussi la qualité de vie de la personne utilisatrice.
- Revoir l'offre du transport en commun à Saint-Hyacinthe, car les quartiers, les populations et les infrastructures ont évolué dans les dernières années.
 - Comment revoir les connexions, les trajets et les horaires en considérant ces changements et les lieux d'affluence de la ville (écoles, commerces, parcs, entre autres, le parc des Salines) pour être cohérent·es et optimiser les déplacements collectifs?
- Et si on utilisait les places restantes des autobus scolaires des municipalités hors Saint-Hyacinthe et qui s'y rendent pour les offrir comme places de transport collectif pendant l'année scolaire?

Le voiturage en solo est privilégié, entre autres, parce que le transport collectif est plus contraignant.

- La fréquence et la couverture géographique sont les deux priorités en transport collectif.
- La durée des trajets à Saint-Hyacinthe est aussi une priorité d'amélioration.

Grands constats et idées : transport et mobilité

Souhaits d'un réseau de pistes cyclables sécuritaire et rejoignant plusieurs municipalités

- Revoir l'offre pour les déplacements en vélo afin de les rendre plus accessibles et sécuritaires pour en favoriser l'utilisation et réduire les dangers de la vitesse. Une autre façon de repenser l'urbanisme!
- L'amélioration du réseau des pistes cyclables au sein de Saint-Hyacinthe, mais aussi, afin de rejoindre d'autres municipalités, afin d'augmenter la sécurité des personnes qui se déplacent en transport actif, mais aussi pour le loisir et l'activité physique.

Le transport collectif régional de la MRC des Maskoutains était méconnu des personnes rencontrées, toutefois, il est le moyen le plus utilisé hors Saint-Hyacinthe.

- Évaluer comment collaborer avec des associations et des relayeur·euses qui rejoignent la population (FADOQ, clubs sportifs, municipalité, bibliothèque, etc.) pour informer du service.
- S'assurer de la fiabilité du transport collectif pour générer de la confiance.

Créer des stationnements incitatifs près des autoroutes pour inviter les gens à faire du covoiturage

- L'exemple du stationnement incitatif à Saint-Germain inspire.

Constats et propositions : transport et mobilité

Consultations

Le transport collectif régional avec son service sur appel entre 5h et 23h est vraiment méconnu.

Collaborer avec des associations et des relayer-euses qui rejoignent la population (FADOQ, club sportif, municipalité, bibliothèque, etc.) pour informer du service.

Élargir les voies et sensibiliser à la vitesse pour inciter le transport actif qu'est le vélo, car plusieurs ont peur.

Des pistes cyclables seraient aussi utiles pour les quadriporteurs.

Conserver les trottoirs pour des déplacements actifs à pied.

Créer des taxi-bus pour les plus petites municipalités.

Certaines municipalités ont des bénévoles qui soutiennent au transport.

Créer des stationnements incitatifs près des autoroutes pour inviter les gens à faire du covoiturage (ex. : Saint-Germain).

Développer un réseau de pistes cyclables qui rejoint Rougemont (Frontenac, par la 231), Longueuil ou Montréal.

S'assurer de la fiabilité du transport collectif pour générer de la confiance.

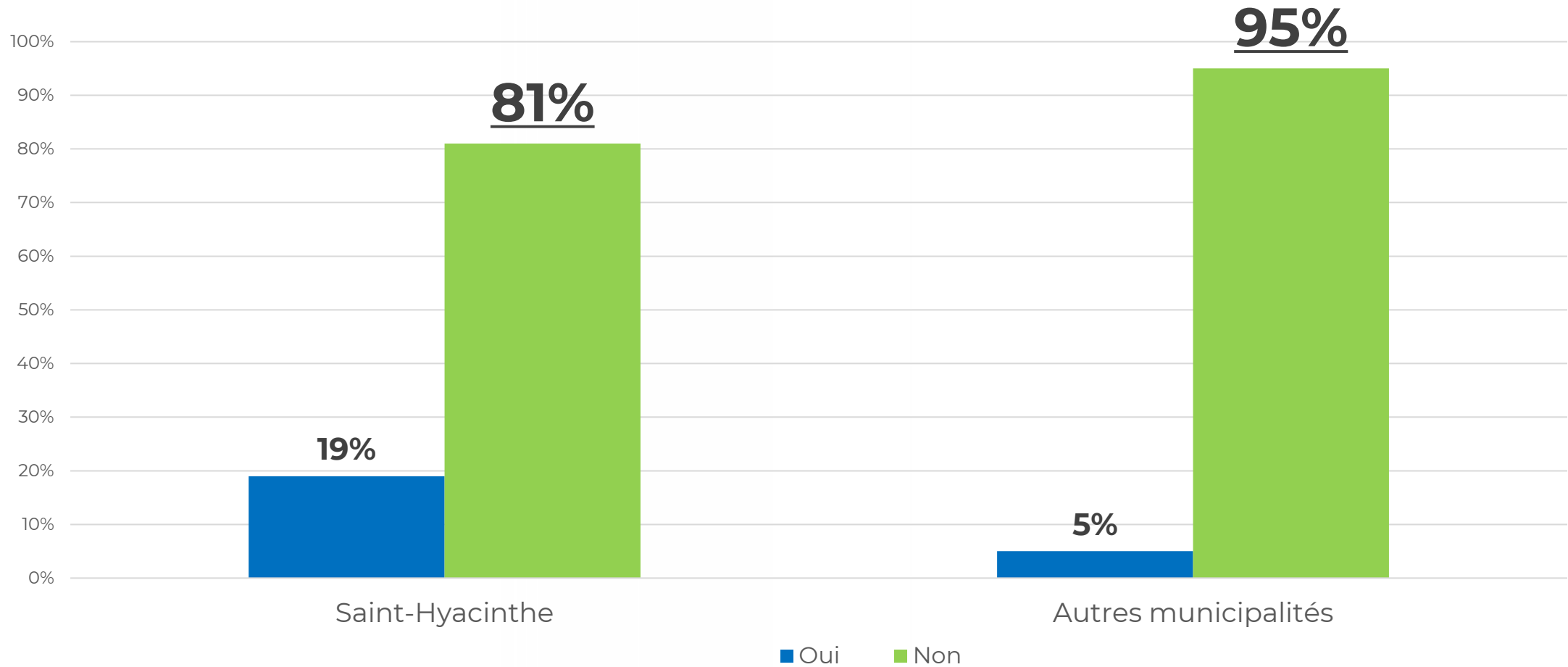
Un projet d'offrir les places disponibles dans les autobus scolaires aux résident-es des municipalités pourrait faciliter le transport et les rencontres intergénérationnelles.

Créer des ententes entre le CÉGEP et les municipalités pour offrir du transport.

Revoir les heures des correspondances des autobus vers la Polyvalente ou le CÉGEP. Correspondances manquées de quelques minutes.

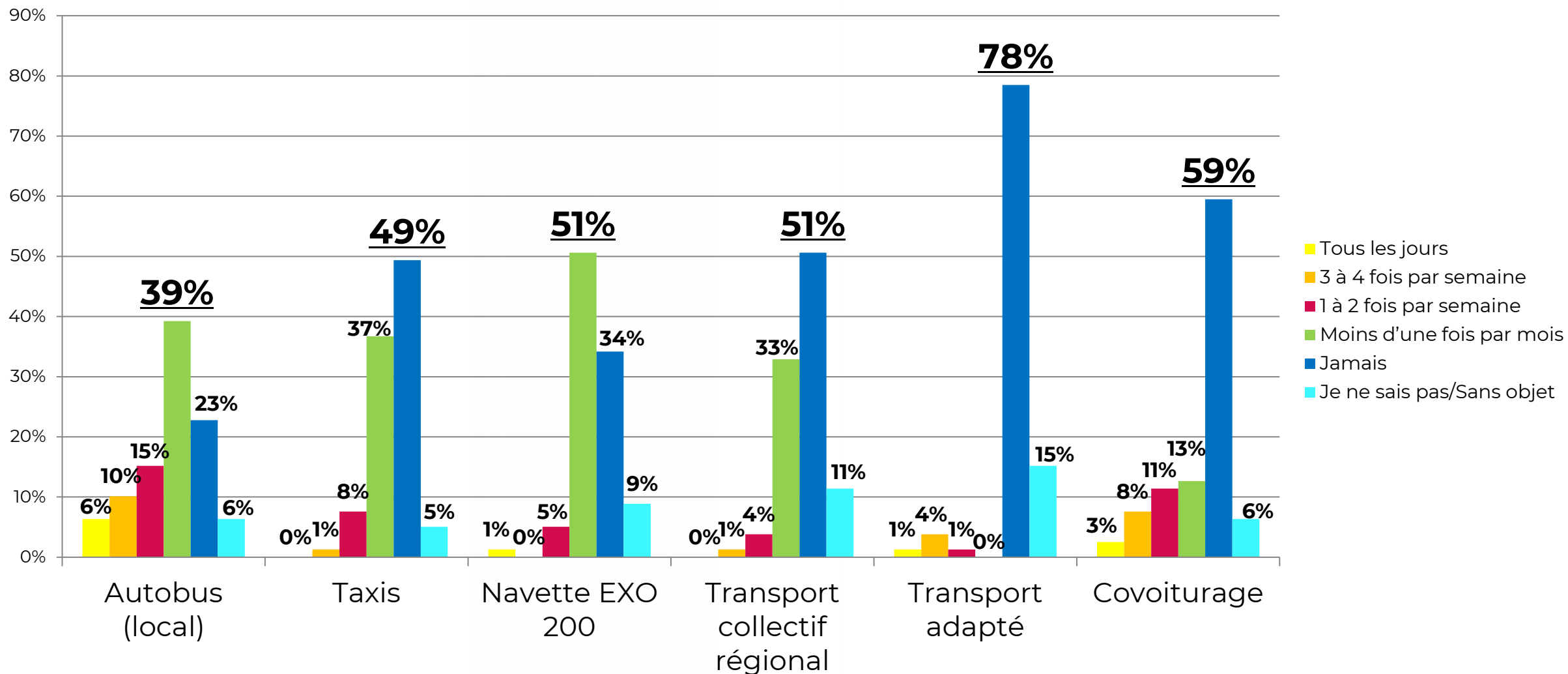
Revoir les trajets selon les lieux d'affluence de la ville (écoles, commerces, parcs, entre autres les Salines) et le développement des populations – les trajets peuvent être longs entre des lieux proches.

Utilisation du transport collectif



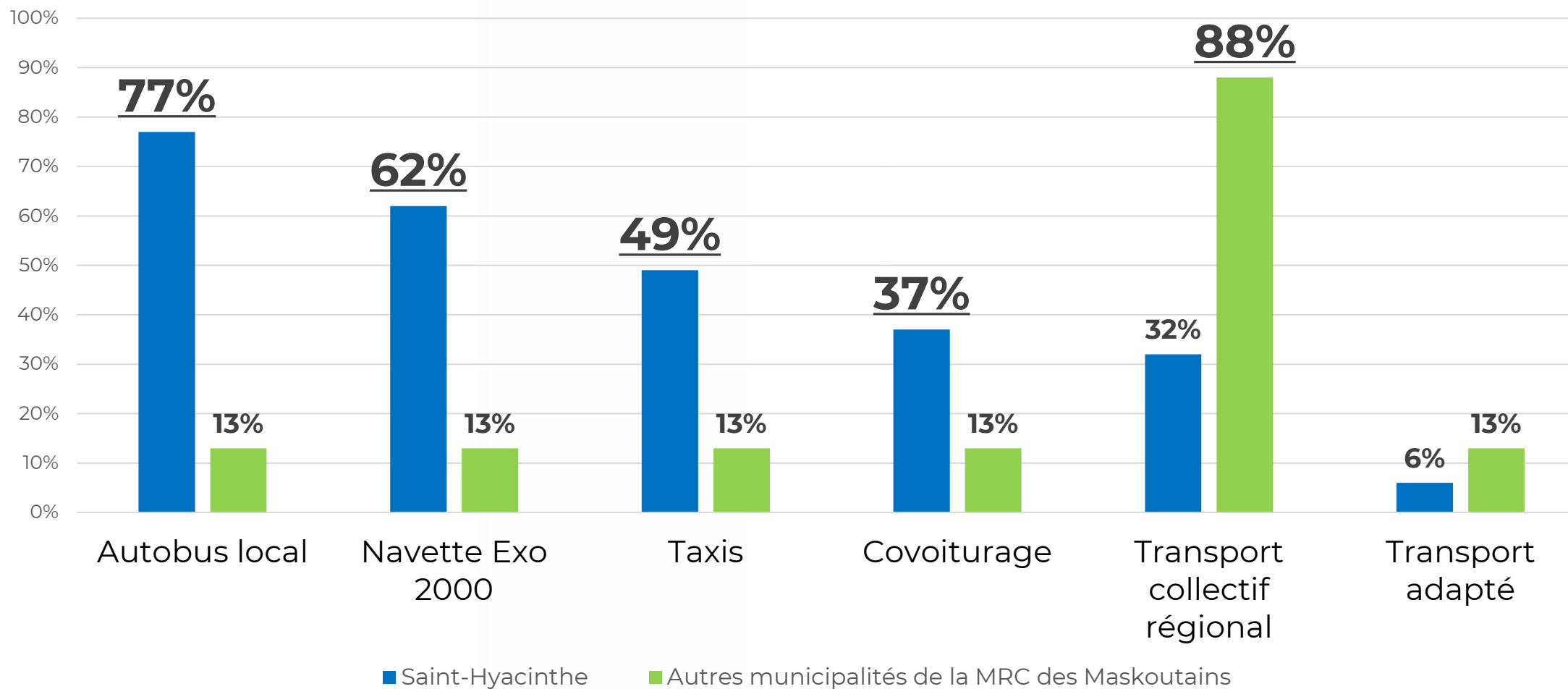
Type d'utilisation du transport collectif

Chez les personnes ayant répondu utiliser le transport collectif



Type d'utilisation du transport collectif

Chez les personnes ayant répondu utiliser le transport collectif



Adapté à ma réalité en termes de mobilité

Les SERVICES DE SANTÉ que je fréquente
sont adaptés à ma mobilité :

Niveau d'accord

85% / 33%

Saint-Hyacinthe
(8% de Je ne sais pas)

Autres municipalités
(27% de Je ne sais pas)

Les ACTIVITÉS DE LOISIR, SPORT ET CULTURE
auxquelles je participe sont
adaptées à ma mobilité?

Niveau d'accord

82% / 71%

Saint-Hyacinthe
(13% de Je ne sais pas)

Autres municipalités
(20% de Je ne sais pas)

Les ORGANISMES COMMUNAUTAIRES que
je fréquente sont adaptés à ma mobilité :

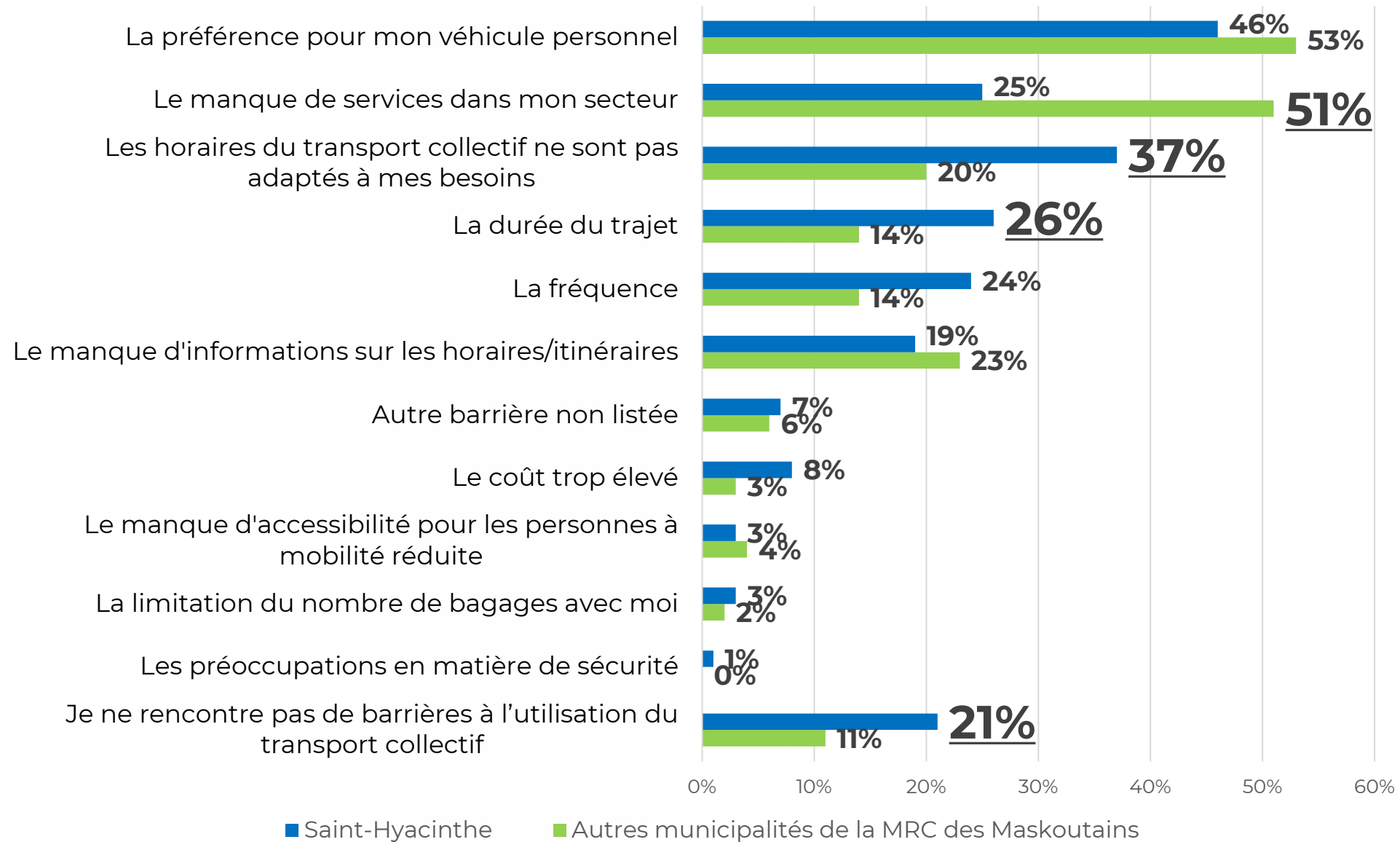
Niveau d'accord

52% / 40%

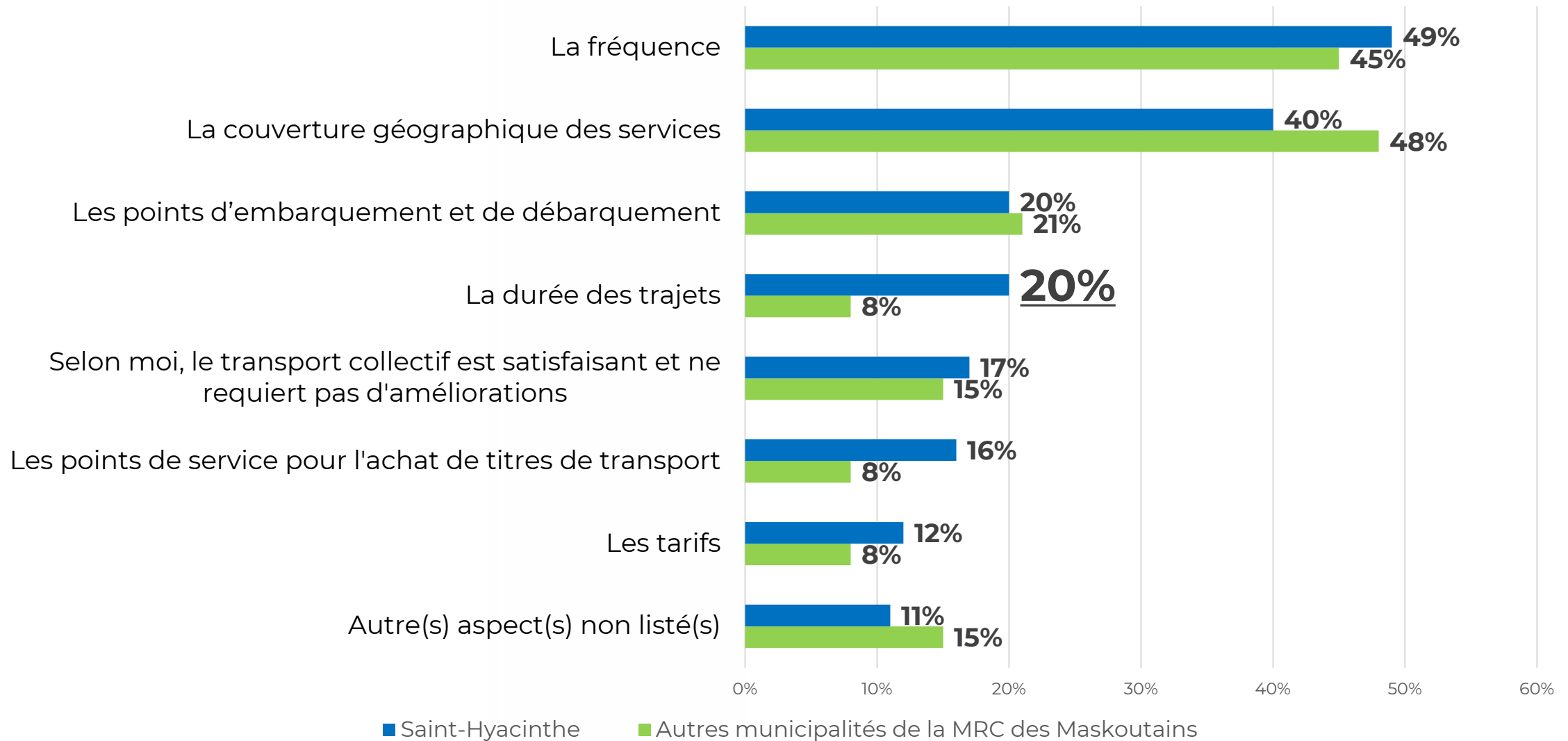
Saint-Hyacinthe
(44% de Je ne sais pas)

Autres municipalités
(49% de Je ne sais pas)

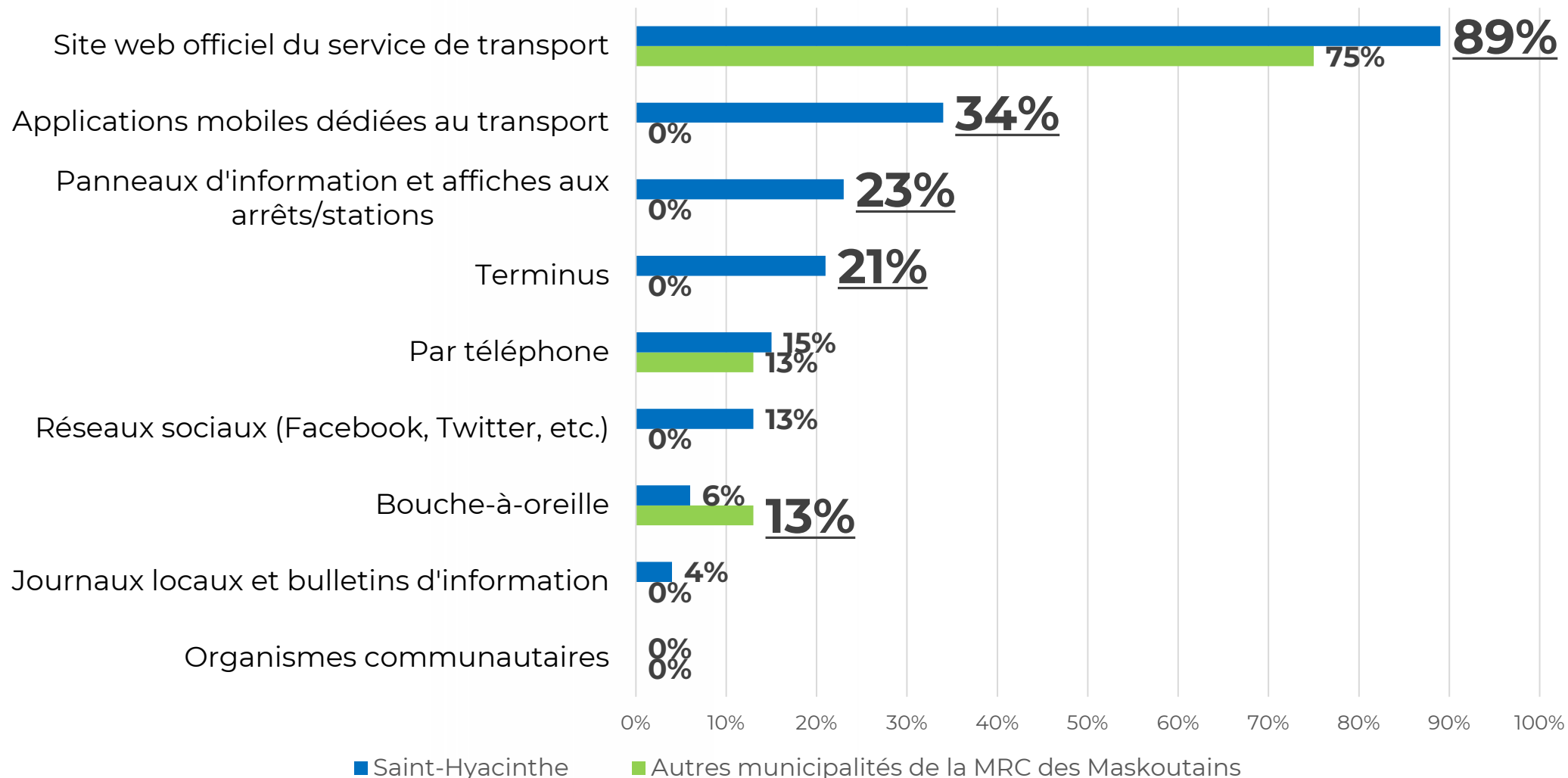
Obstacles limitant l'utilisation du transport collectif



Aspects du transport collectif à améliorer en priorité



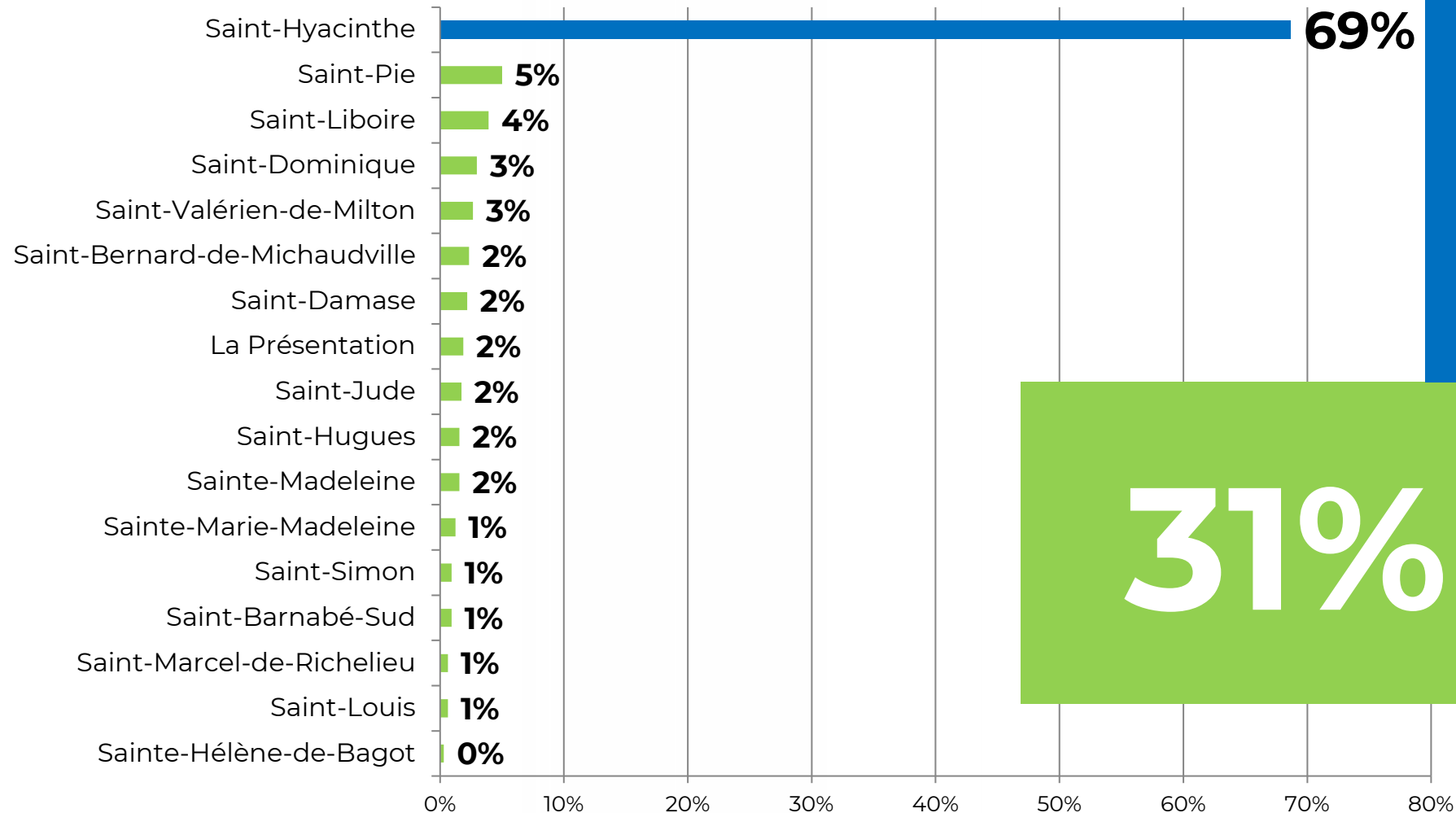
Moyens pour rechercher de l'information sur le transport collectif



Données sociodémographiques du sondage

Lieu de résidence des personnes répondantes

Dans quelle municipalité de la MRC des Maskoutains résidez-vous?



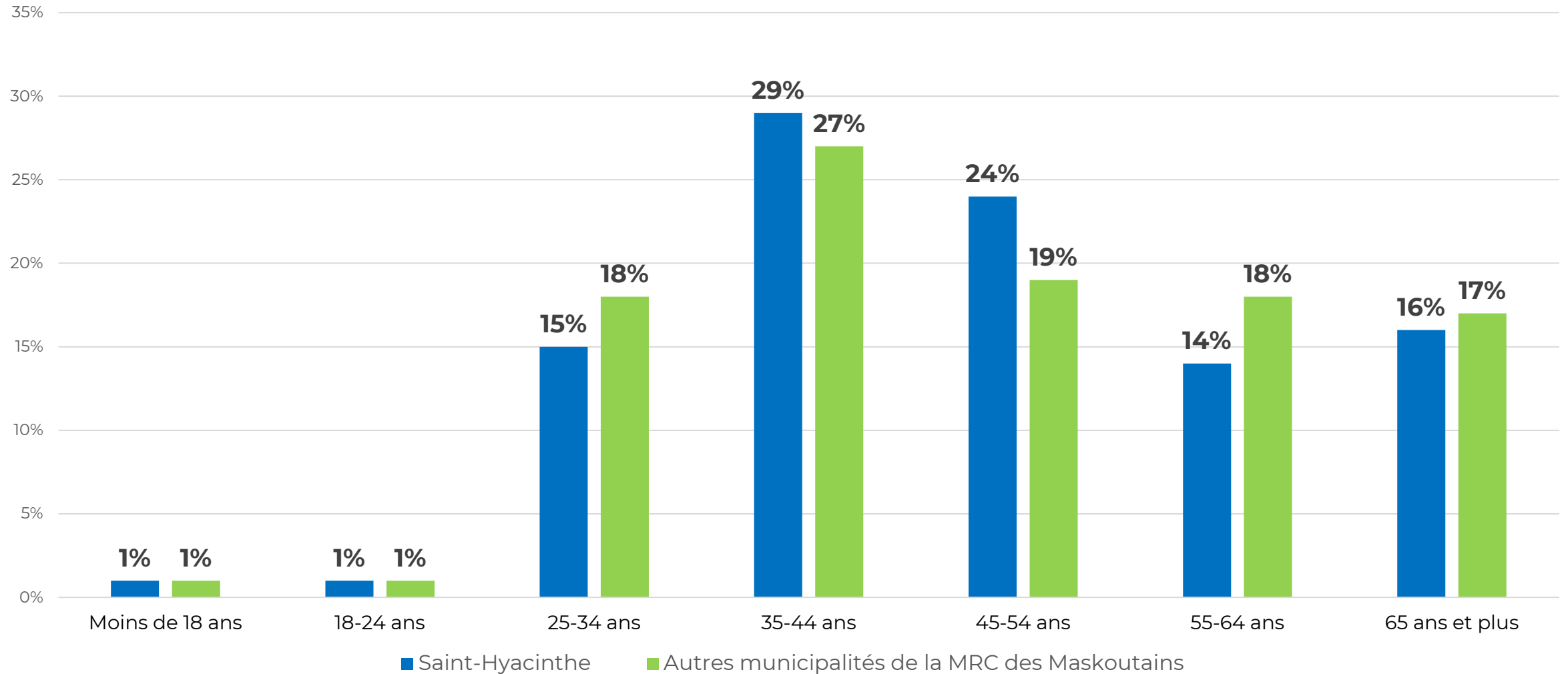
69%

des répondant·es
sont des résident·es
de Saint-Hyacinthe

31%

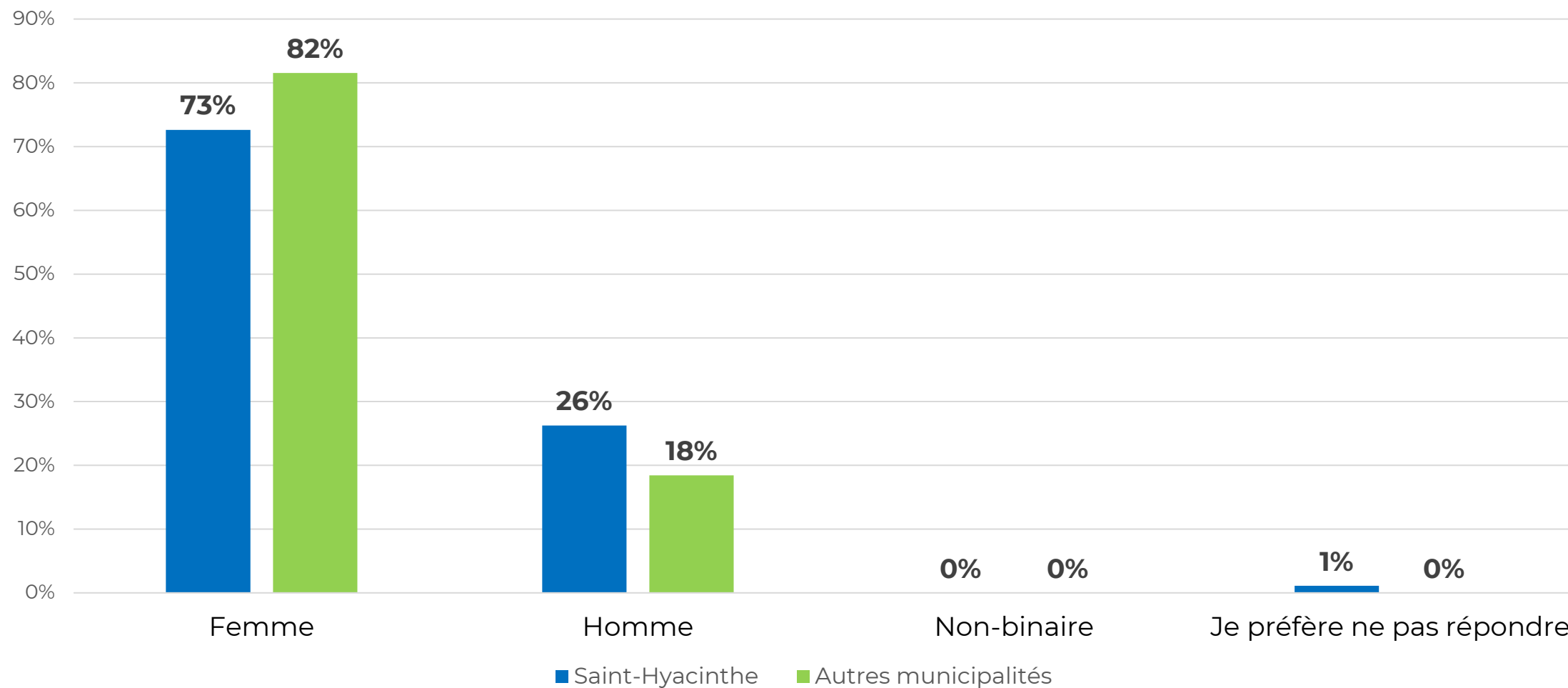
des répondant·es
viennent des autres
municipalités de la
MRC des Maskoutains

Âge des personnes répondantes

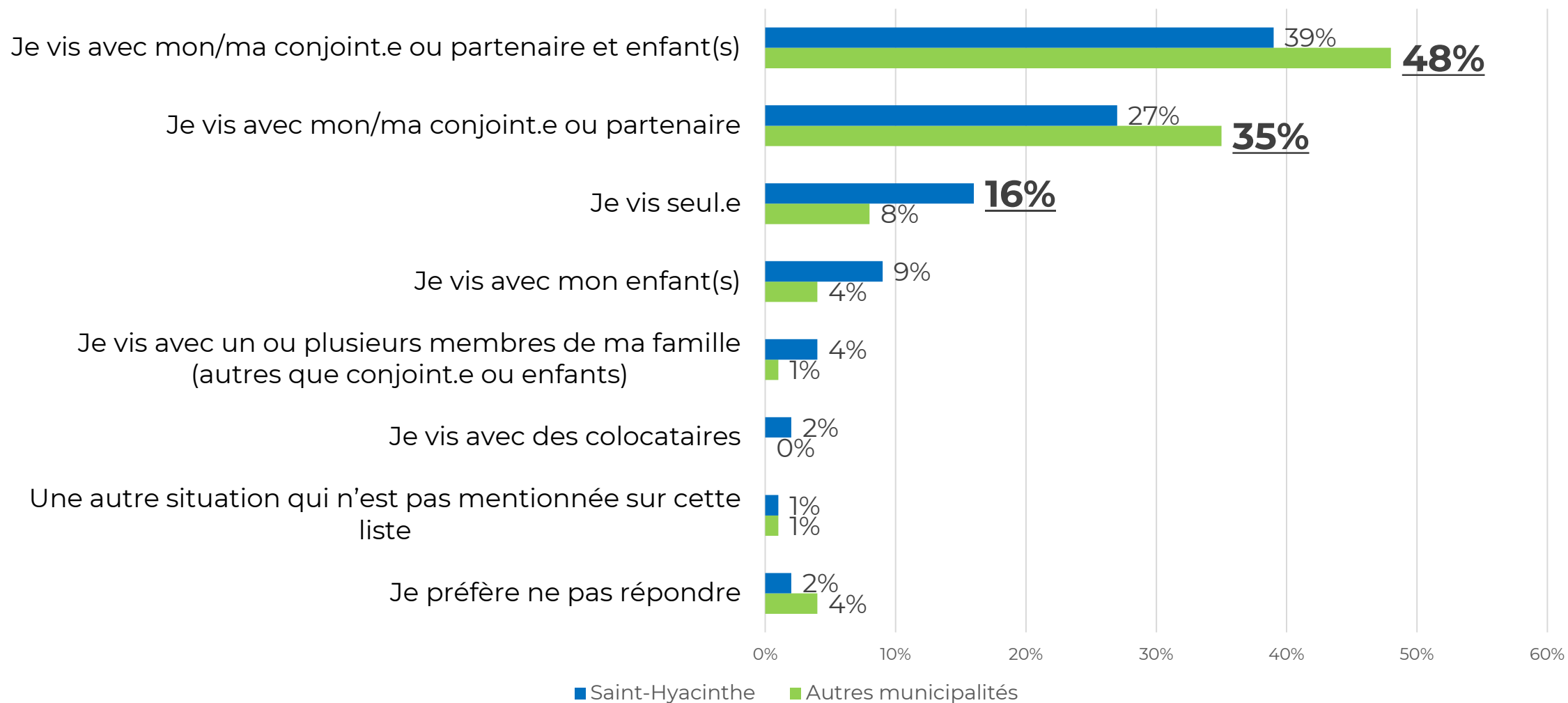


Genre des personnes répondantes

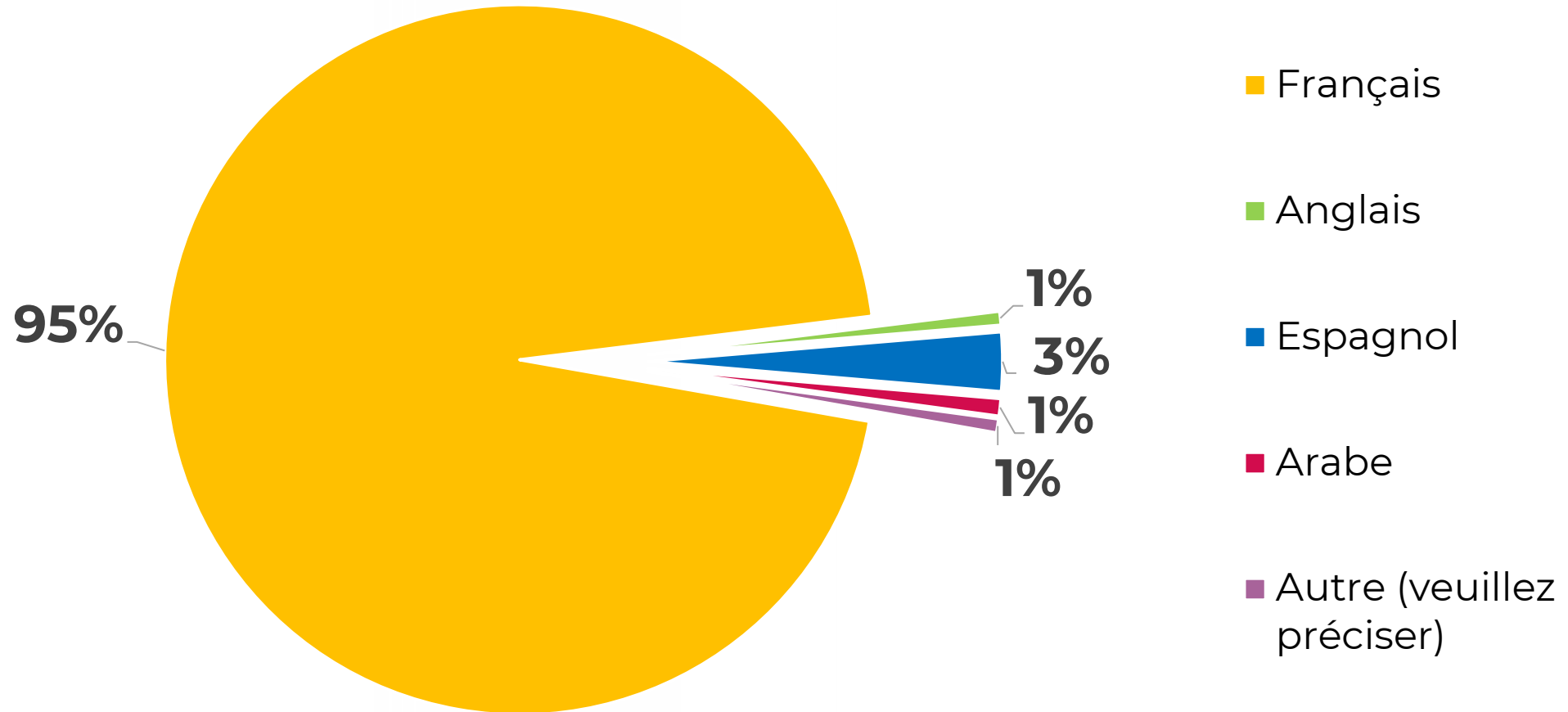
À quel genre vous identifiez-vous?



Arrangement de vie actuelle des personnes répondantes



Répartition linguistique des personnes répondantes de la MRC des Maskoutains



Méthodologie du sondage

Le sondage a été conçu et administré par **Dynamo** en collaboration avec le comité de développement social de la MRC des Maskoutains.

Il a été administré en ligne entre le 25 février et le 12 mars 2024, à l'aide de la plateforme Survey Monkey. Pour les personnes désirant une copie papier, elles pouvaient en obtenir une auprès de leur municipalité ou l'imprimer depuis le site internet de la MRC. Les formulaires complétés ont été acheminés par voie postale, en personne ou par courriel, jusqu'au 22 mars 2024.

Ce sondage était composé uniquement de questions fermées, à l'exception d'une question ouverte liée aux commentaires ou suggestions des répondant-es, et visait spécifiquement les résident-es de la MRC des Maskoutains. Pour s'assurer que le sondage serait complété par les personnes ciblées, une question filtre a été ajoutée. Les répondant-es ont été invité-es à préciser si leur lieu de résidence principale se trouvait dans la MRC des Maskoutains.

Dans un second temps, celles et ceux ayant répondu *Oui* ou *Je ne sais pas* étaient invité-es à identifier leur municipalité de résidence. Les personnes ayant répondu *Non* à la première question, ainsi que *Aucune des municipalités ci-dessus* à la deuxième question, étaient redirigées vers la fin du sondage. Au total, 655 personnes ont répondu aux questions filtres. Parmi elles, 633 ont été jugées éligibles pour continuer le sondage.

Chaque question abordée dans le sondage est illustrée par un **graphique qui présente les données regroupées en deux catégories : Saint-Hyacinthe et les autres municipalités de la MRC des Maskoutains**. Cette dernière catégorie comprend toutes les municipalités de la MRC à l'exception de Saint-Hyacinthe, et permet de mettre en évidence les disparités entre les zones urbaines et rurales. Pour les besoins de ce rapport, une différence est jugée significative si elle est égale ou supérieure à 10%. **Ces écarts sont soulignés dans le document.**

Finalement, il est important de préciser que les résultats présentés ont été arrondis à l'unité la plus proche afin de faciliter leur lecture, ce qui peut entraîner des cas où la somme des pourcentages dépasse les 100%.

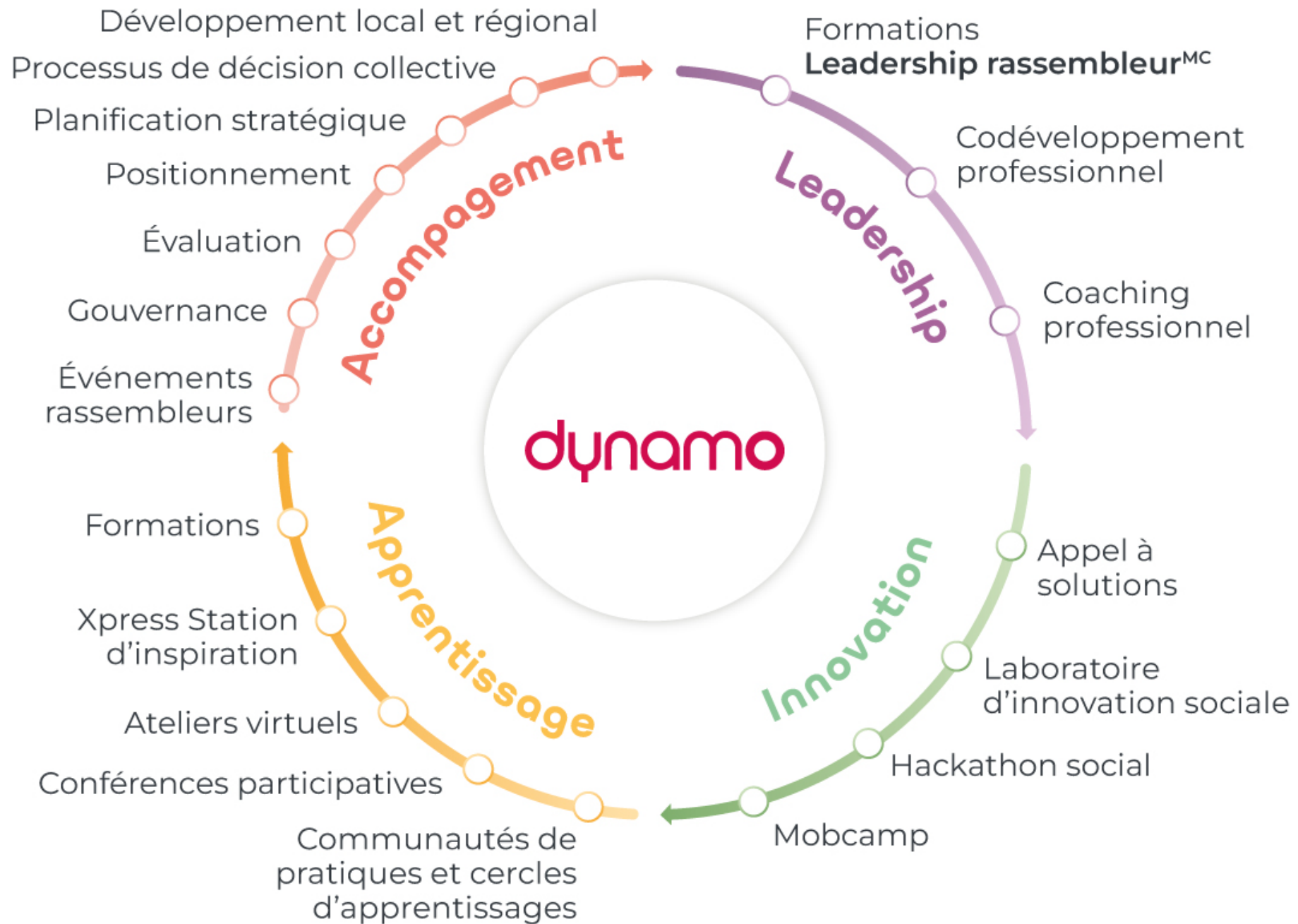


Dynamo

Notre mission

Pour créer des **collectivités inclusives, vivantes et florissantes**, Dynamo épaulé des organisations et des collectifs qui contribuent au **changement social** dans le développement de leurs capacités à **collaborer, apprendre et agir ensemble**.

dynamo



dynamo

dynamocollectivo.com
info@dynamocollectivo.com

