



CAHIER SOUVENIR • ÉDITION 2024

## **PRIX DISTINCTION-FAMILLE**



**LA FAMILLE... UN MONDE DE VIE !**



En mon nom et au nom du conseil de la MRC des Maskoutains, je remercie ceux et celles qui ont pris le temps de soumettre une candidature lors de cette édition. C'est grandement apprécié !

Je félicite toutes les personnes et les organisations en nomination, de même que les lauréats de 2024 !

Notre communauté est plus forte, inclusive, accueillante et dynamique grâce à vous tous qui avez à cœur le mieux-être des familles.

Simon Giard  
Préfet de la MRC des Maskoutains



En tant que présidente de la Commission permanente de la famille, en mon nom et au nom des membres de la Commission, je remercie ceux et celles qui ont contribué au succès de cette édition.

La participation des citoyens, citoyennes, de même que celle des organisations et entreprises du territoire ne se dément pas depuis le début, ce qui illustre le dynamisme de notre communauté et l'importance qu'elle accorde à ses familles.

Félicitations aux lauréats et lauréates !

Ne manquez pas notre prochaine édition, en 2026.

Louise Arpin  
Présidente de la Commission permanente de la famille



**Prix Distinction • Famille**  
UNE RECONNAISSANCE À VOTRE MESURE



## FÉLICITATIONS AUX GAGNANTS DE LA 9<sup>e</sup> ÉDITION

Dans la catégorie « Citoyen » :

**Maryse Lebrun**

Dans la catégorie « Organisme à but non lucratif  
et groupe de citoyens reconnu » :

**EXPRESSION Centre d'exposition de Saint-Hyacinthe**

Dans la catégorie « Commerce, entreprise et  
place d'affaires » :

**Rôtisserie St-Hubert de Saint-Hyacinthe**

Dans la catégorie « Institution publique » :

**École Lafontaine**

Les membres du jury ont également accordé trois  
mentions de mérite :

**Association des parents des enfants handicapés  
Richelieu-Val-Maska**

**Clinique Le Coureur Maskoutain**

**Centre de pédiatrie sociale Grand Galop**

## CATÉGORIE « CITOYEN »

### Candidatures :

#### 1. Lyne Gagné

Candidature proposée par  
la Ville de Saint-Hyacinthe

#### « L'honnêteté et l'ouverture au service de tous »



Lyne Gagné a de nombreuses implications auxquelles elle apporte sa fougue et sa détermination, que ce soit dans la culture, dans le domaine du soutien alimentaire ou encore auprès d'institutions telles que la Coop funéraire Maska (fondée, entre autres, par son père), Le Baluchon, la Clé sur la Porte ou le Carrefour des groupes populaires.

Cette femme de convictions se révèle être un atout précieux pour qui veut se donner les moyens de mener à bien sa mission. Fonceuse, elle livre diverses batailles en soutenant des causes essentielles où il manque de bras (mais pas de cœur!) pour aider à concrétiser les idées et les projets. Passionnée, elle n'hésite pas à suivre des cours pour enrichir sa boîte à outils déjà bien pleine car Lyne Gagné veut savoir, pour bien agir et comprendre, pour mieux respecter l'autre.

Courroie de transmission, intègre et authentique, cette Robine des rues a en elle, l'élan de s'impliquer et d'amorcer de véritables et tangibles changements. Avec persévérance, Lyne Gagné, et tous les organismes communautaires qu'elle accompagne, permettent de maintenir vivante la conviction que chaque petit geste compte et peut faire la différence. Sans cette vision et cet enthousiasme, notre société aurait des fondations moins solides, des couleurs moins belles et des espoirs plus fragiles.

#### 2. Maryse Lebrun

Candidature proposée par Daniel Pié

#### « Un magnifique exemple qui fait du bien »



Maryse Lebrun est un ange gardien qui veille sur le bien-être des autres, et pas seulement par son métier d'infirmière. À Saint-Hugues, elle sème du bonheur, du soutien et du réconfort comme une pluie de confettis multicolores. Depuis 2020, cette volontaire au grand cœur distribue chaque année, plus de 300 cartes de Noël écrites à la main, brisant la solitude de certains et apportant de la joie à tous. Adeptes de sports, elle organise aussi des courses à pied et des randonnées à vélo afin d'encourager l'activité physique et sensibiliser aux bienfaits de celle-ci. Et quand Maryse Lebrun organise un événement,

elle ne fait pas les choses à moitié et porte aussi une attention particulière pour qu'il soit familial, récréatif et rassembleur.

Maryse Lebrun est une femme d'exception qui s'est frayé un chemin pour faire une différence dans la vie des gens. Par ces gestes personnels qu'elle pose, empreints de toute sa générosité et de sa grande écoute aux besoins des autres, elle change concrètement le quotidien de certains de ses concitoyens. En réconfortant, en soutenant, en insufflant un élan, elle permet à de nombreuses personnes de se sortir la tête hors de l'eau, de retrouver un regain d'espoir et de se sentir épaulées. Son pouvoir pour aider et rassembler le monde est immense.

## CATÉGORIE « ORGANISME À BUT NON LUCRATIF ET GROUPE DE CITOYENS RECONNU »

### Candidatures :

#### 3. Association des parents des enfants handicapés Richelieu-Val-Maska (APEH RVM)

Candidature proposée par  
Emmanuelle Provost,  
directrice adjointe de  
l'APEH RVM



**APEH RVM**  
Association des parents des enfants  
handicapés Richelieu-Val-Maska

#### « Un soutien qui n'est jamais mis entre parent'hèses »

L'Association des parents des enfants handicapés Richelieu-Val-Maska, dont la mission est d'accompagner, soutenir et informer les parents de personnes vivant avec un handicap, de défendre les droits individuels et collectifs, et de sensibiliser la société, a élargi son éventail de services, déjà grand, en offrant du soutien psychosocial aux proches-aidants. Instantanément, les demandes furent nombreuses : ce sont 75 nouvelles personnes qui ont été rencontrées, en plus des familles déjà membres, comptabilisant des centaines d'heures d'interventions en suivi individuel et de groupe. À côté de toute cette affluence, l'association a réussi à recevoir les personnes avec un minimum d'attente, à répondre à toutes les demandes venant des familles ou des écoles, et à offrir un soutien adapté aux besoins. Dans ce cadre, en plus des plans d'intervention et des routines pour la maison, les familles ont été écoutées, entendues et soutenues.

Ce sont des familles qui sont habituées de vivre dans l'urgence, dans l'adaptation quotidienne et surtout dans la résilience. Encore une fois, toute l'équipe a été là pour répondre à leurs cris du cœur. Car pour les aider, l'équipe de l'association doit avoir une approche personnalisée, une disponibilité sans faille et la même force de rebondir. Mission accomplie !

#### 4. Centre de pédiatrie sociale Grand Galop

Candidature proposée par *Caroline Bernard*,  
directrice administrative du Grand Galop



##### «Toute une équipe pour aider les enfants à bien grandir»

Depuis sa création en 2015, le Centre de pédiatrie sociale Grand Galop a su développer une expertise de haut niveau en services de santé multidisciplinaire et psychosociaux auprès des familles vulnérables de la communauté, et plus spécifiquement en périnatalité et pédiatrie sociale. Grâce à sa formidable équipe et aux très nombreux bénévoles dévoués, l'organisme offre un accompagnement collaboratif, bienveillant et professionnel, en partenariat avec les autres ressources du milieu, et devient bien souvent un solide point d'ancrage.

Le Grand Galop a établi un lien de confiance personnalisé et primordial auprès de 150 enfants, selon leurs besoins et leur évolution. Se sont ainsi mis en place un suivi de soins, du tutorat scolaire, de l'éveil musical, des activités de massage pour bébé, de l'information sur les droits des enfants... Toutes ces interventions, autant médicales que sociales, permettent d'améliorer la santé et la qualité de vie de ces familles. En outillant les plus jeunes pour un bon départ dans la vie, le Grand Galop bâtit avec eux des communautés plus fortes, plus justes, plus solidaires et plus respectueuses, car ces enfants deviennent les premiers acteurs de changements dans leur vie et dans leur milieu.

#### 5. Cercle de Fermières de Saint-Hugues

Candidature proposée par *Rachel Rodrigue*,  
membre du CA du Cercle de Fermières de Saint-Hugues



Cercle de Fermières  
de Saint-Hugues

##### «Des femmes tricotées serrées»

Le Cercle de Fermières de Saint-Hugues est un organisme où les femmes de la municipalité, d'adolescentes à grands-mamans, proviennent de toutes origines et de tous horizons. Elles se rassemblent pour socialiser, veiller à la transmission du savoir artisanal et culturel, ou pour garnir leur panier de connaissances variées. Le partage et l'entraide font partie des valeurs fondatrices du groupe et elles contribuent à l'amélioration des conditions de vie des femmes et des familles et brisent l'isolement. L'implication sociale est également importante. C'est pourquoi les membres du Cercle de Fermières de Saint-Hugues récoltent tout au long de l'année différents produits corporels et de soins afin de les remettre à l'organisme

La Clé sur la Porte venant en aide aux femmes victimes de violence conjugale. En 2023, les femmes du Cercle ont également tricoté 150 tuques pour l'organisme Amitié-Friendship qui œuvre auprès de personnes ayant un problème de santé mentale.

Bien qu'ayant gardé précieusement ses valeurs de transmission du patrimoine artisanal, ainsi que sa mission pour la famille et la communauté du village, le Cercle de Fermières de Saint-Hugues a su s'adapter à la réalité de notre époque en se montrant dynamique et en rassemblant, au fil du temps, des femmes créatives, engagées et solidaires.

#### 6. Comptoir-Partage La Mie

Candidature proposée  
par *Chantal Roy*,  
directrice générale du  
Comptoir-Partage La Mie



##### «Nourrir le corps, apaiser le cœur et accueillir l'humain»

Présent depuis 25 ans dans la communauté, le Comptoir-Partage La Mie offre des services de dépannage alimentaire, malgré la hausse du coût des denrées (et à cause de celle-ci!). Ce sont ainsi près de 8 500 paniers d'épicerie qui ont pu aider 17 680 personnes en 2023, soit une augmentation de 30 % en un an. Ce sont plus de 350 personnes par semaine. Celles-ci sont aidées par des bénévoles dynamiques, accueillants et bienveillants qui les guident dans leurs choix, avec discrétion et respect.

Car le Comptoir-Partage La Mie, c'est la présence assidue d'une quarantaine de bénévoles assignés aux différentes tâches nécessaires au bon fonctionnement de l'organisme. Des bénévoles qui s'assurent toujours d'offrir réconfort, écoute et chaleur humaine, ce qui est assez naturel pour ces gens qui s'engagent avec passion pour aider les autres. Avec le temps, de belles relations cordiales se tissent et les retrouvailles aux 15 jours se font dans la joie, car au Comptoir-Partage La Mie, la notion de famille est au cœur de toutes les décisions... et cela depuis 25 ans.

#### 7. Corporation des Loisirs Saint-Joseph

Candidature proposée par *Linda Couture*,  
présidente de la Corporation des Loisirs Saint-Joseph



##### «Plus que des voisins : une communauté»

Après 60 ans d'existence, avec créativité, passion et inclusivité, la corporation des Loisirs Saint-Joseph met toujours en place de nombreuses activités pour animer la vie communautaire

des familles. À chaque événement, les citoyens s'impliquent de plus en plus et créent ainsi des liens forts et durables par la coopération, l'amusement et la solidarité. Dynamique, engagée et soucieuse d'améliorer continuellement ses pratiques et la vie du quartier, l'équipe des Loisirs Saint-Joseph a toujours en ligne de mire de répondre aux besoins et attentes des familles. De plus, elle collabore avec des professionnels et des fournisseurs de la région afin d'encourager le développement économique local.

Avec le temps, les Loisirs sont ainsi devenus un pilier important dans la communauté en offrant aux gens un endroit où se divertir, s'impliquer et s'épanouir en tant que groupe et en tant qu'individu. Toutes ces initiatives ont créé un milieu accueillant, ouvert, respectueux et empreint d'humanisme. Les idées et le cœur de tous se mélangent, des jeunes jusqu'aux moins jeunes, pour que Saint-Joseph reste un quartier où il fait bon vivre ensemble.

## 8. EXPRESSION Centre d'exposition de Saint-Hyacinthe

*Candidature proposée par la Ville de Saint-Hyacinthe*

# EXPRESSION

Centre d'exposition de Saint-Hyacinthe

### « OSER! »

Le Centre d'exposition EXPRESSION existe depuis 40 ans. Plus de 200 expositions y ont été présentées et plus de 4 000 jeunes ont profité des services d'animation et d'éducation à l'art proposés à même la salle d'exposition ainsi que dans les écoles. En plus des volets expositions et éducation, la dynamique équipe propose de nombreuses activités familiales et actions en médiation culturelle. Ce sont des initiations à des techniques artistiques, des trousseaux créatifs, un camp d'été, des rencontres avec des artistes, des conférences, des projets intergénérationnels... EXPRESSION profite de toutes ces occasions pour élargir les horizons, aborder diverses problématiques sociales et rendre l'art et la création accessibles. Car EXPRESSION n'est pas une simple vitrine d'œuvres d'art, il permet à tous de toucher à l'art contemporain et d'amorcer une réflexion sur la société dans laquelle on vit, favorisant autant la créativité que le dialogue, le sens critique et l'ouverture aux autres.

EXPRESSION, c'est une petite équipe soudée, faite de gens passionnés qui « rebondissent » merveilleusement pour composer avec les défis et les opportunités afin de présenter des expositions professionnelles et créer un lien solide avec le grand public. En clair, depuis 40 ans, EXPRESSION dit aux familles d'oser venir voir, d'oser créer et de déborder du cadre avec liberté et curiosité.

## 9. Fondation Aline-Letendre

*Candidature proposée par Karine Beauchamp,  
directrice générale de la Fondation Aline-Letendre*



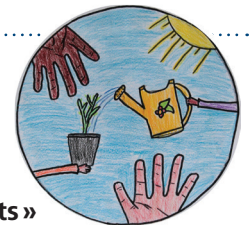
### « Des racines et des valeurs profondes »

La Fondation Aline-Letendre souligne ses 40 ans de mission qui est de bonifier la qualité de vie des résidents de l'Hôtel-Dieu-de-Saint-Hyacinthe. Depuis toutes ces années, elle apporte ce « petit plus » douillet qui aide les intervenants à ajouter du bonheur à la vie des résidents. Achat d'équipement médical ou de poussettes adaptées, soutien financier à l'organisation d'activités spéciales, fonds pour améliorer l'espace de vie, acquisition d'un autobus, mise en place d'une boutique, cadeau de matériel de peinture ou de musique, prêt de casques de réalité virtuelle pour visiter le Louvre ou le Vatican... En 40 ans, ce sont près de 9,8 millions de dollars qui ont été offerts. Ce qui est un « grand plus » qui fait humainement toute la différence.

C'est par son écoute, son sens de l'innovation et sa ténacité que la Fondation permet de mieux répondre aux besoins des résidents, en étroite collaboration avec les équipes soignantes et administratives, et de leur faire oublier un instant qu'ils sont dans un CHSLD. Ce qui fait le plus vibrer la Fondation est de savoir que les familles ont l'esprit en paix en voyant leurs parents bien traités et heureux. Et cette mission dure depuis 40 ans.

## 10. Jardiboire

*Candidature proposée par  
Yves Winter, maire de Saint-Liboire*



### « Des liens humains bien nourrissants »

Le comité du Jardiboire, à Saint-Liboire, doit son existence à l'initiative de deux citoyennes en 2018 quand un grand potager a été réalisé sur un terrain municipal. À la disposition des citoyens et des élèves de l'école Henri-Bachand, cet espace potager s'accompagne de journées de semis, de plantation, d'entretien et de récoltes qui connaissent un beau succès auprès des jeunes. Depuis son ouverture, le nombre de personnes qui y participent grandit chaque année et des partenariats ont même vu le jour.

Grâce au dévouement des bénévoles du comité, les projets et les activités deviennent des moments rassembleurs, collaboratifs et festifs, mais aussi des occasions de sensibilisation et d'apprentissage à l'agriculture. Il y a aussi eu l'achat d'un composteur pour l'école et la mise en place d'un programme de compostage fait par les élèves, la création d'une bibliothèque

de semences, l'ajout de bacs à potager en milieu scolaire et l'enseignement de nouvelles techniques agricoles.

Au Jardi-Boire, ce sont plus que des fruits et des légumes qui poussent au jardin, c'est la fierté de cultiver soi-même, l'entraide, l'amitié et un fort sentiment d'appartenance. Bref, des liens humains bien nourrissants!

## 11. Le Phare, Saint-Hyacinthe et régions

Candidature proposée par Emy Pion,  
directrice générale du Phare



### « La lumière au bout du tunnel »

Le Phare porte bien son nom puisqu'il est un signe de sécurité et de soutien pour des proches aidants ou des familles en situation de crise ou d'épuisement. Depuis maintenant 32 ans, l'organisme accompagne les membres de l'entourage d'une personne qui vit des enjeux de santé mentale, en proposant une gamme de services gratuits, que ce soit des interventions psychosociales, des groupes de soutien, des formations, des mesures de répit ou des activités de sensibilisation. En brisant l'isolement et en offrant un soutien sans jugement, Le Phare fait naître des relations plus harmonieuses dans le milieu familial, une meilleure communication et une solidification des liens. En démystifiant les problématiques de santé mentale auprès des membres de l'entourage, l'équipe aide à favoriser une meilleure connaissance de l'autre... et de soi.

En apportant cet élan d'entraide et d'encouragement, en proposant des pistes de solutions et des avenues de changement menant vers un mieux-être, Le Phare est plus qu'une lueur au bout du tunnel : c'est un feu salvateur et réconfortant qui rayonne, avec chaleur et bienveillance, jusqu'au cœur des foyers.

## CATÉGORIE « COMMERCE, ENTREPRISE ET PLACE D'AFFAIRES »

### Candidatures :

## 12. Clinique Le Coureur Maskoutain

Candidature proposée par  
Julien Pinsonneault, propriétaire de  
la Clinique Le Coureur Maskoutain



### « Pour courir mieux et ensemble »

La Clinique Le Coureur Maskoutain a vu le jour en 2022 et offre une gamme complète de services, allant de la physiothérapie à la kinésiologie, en passant par la prévention des blessures et la réadaptation. Dès son ouverture, l'équipe s'est impliquée pour créer des liens solides dans la communauté en organisant des activités d'information sur la santé, en initiant à la course ou à la raquette, en donnant gratuitement des entraînements, en accompagnant plusieurs athlètes maskoutains, en soutenant des causes, en remettant de l'argent à des

organismes ou en instaurant des partenariats rassembleurs. Une chance que tous ces gens-là ont du souffle !

Par toutes ces actions, cette jeune équipe, agente de changement et de connexions, joue un rôle significatif dans l'amélioration de la qualité de vie des familles en les aidant à adopter des habitudes de vie saine, à renforcer leurs relations familiales et à bénéficier du soutien d'une communauté. Pour relever avec succès ces différents défis, l'équipe fait preuve, activement et sans compter, de sensibilité et d'engagement. Elle crée ainsi un mouvement vers l'avant, grâce à cet élan qui vient sûrement bien plus du cœur que des jambes.

### Le Roi du choix Friperie

## 13. Le Roi du choix

Candidature proposée par Lucie Fernand et Denis Côté

### « Le Roi et la Reine de cœur »

En 2023, Nadia Poulin et Pascal Roy ont décidé d'ouvrir une friperie pour aider les familles et les personnes dans le besoin. Ainsi naquit « Le Roi du choix ». Mais bien plus qu'une friperie où trouver des vêtements et des biens pas chers, le lieu devint vite un endroit de réconfort, d'écoute et d'encouragements. L'accueil chaleureux, les discussions sans jugement, la recherche de solutions en ont aidé plusieurs à traverser leurs problèmes.

Car généreux de leur temps, disponibles et dévoués, Nadia Poulin et Pascal Roy, en tant que personnes, sont d'un aussi grand secours pour les gens que leur friperie ! Et comme si ce n'était pas suffisant, le couple donne aux plus vulnérables : dons aux personnes vivant l'itinérance, distribution de poussettes pour des familles démunies. Ils sont une ressource importante pour les personnes arrivant au Québec avec peu ou rien... « Le Roi du choix » est une oasis de trouvailles et d'humaine bienveillance qui, elle, n'a pas de prix !

## 14. Rôtisserie St-Hubert de Saint-Hyacinthe

Candidature proposée par  
la Ville de Saint-Hyacinthe



### « Quand accueillir la différence fait toute la différence ! »

Depuis un an, au restaurant St-Hubert de Saint-Hyacinthe, chaque dimanche midi revêt une ambiance un peu spéciale, entre autres avec la musique et les lumières tamisées. C'est un moment privilégié pour accueillir les personnes autistes et leur famille, en créant un environnement optimisé à leurs besoins, avec un accueil ouvert et sans jugement. Ce projet inédit en restauration fait une énorme différence dans leur vie : certains parents n'étaient jamais allés au restaurant avec leur enfant, l'expérience comportant trop d'imprévu, trop de bruits, trop de monde.

Pour répondre aux besoins et adapter ses services, le restaurant s'est fait accompagner par l'organisme « À pas de géant » qui l'a aidé à former le personnel et à mettre en place différents

outils. Prête à relever le défi de ce projet pilote, Stéphanie Bourgeois, directrice du St-Hubert Saint-Hyacinthe, a également tissé diverses collaborations avec des organismes qui œuvrent dans le soutien aux familles. Il faut d'ailleurs reconnaître son enthousiasme dans toute cette aventure. Épaulée par sa formidable équipe qui s'est impliquée sans faillir, Stéphanie Bourgeois en a fait une réussite pour sa succursale, mais aussi un cheval de bataille, devenant une porte-parole passionnée auprès de ses collègues franchisés. Aujourd'hui, une quinzaine d'entre eux l'a rejointe et l'embauche inclusive de personnes ayant un trouble du spectre de l'autisme, fleurit dans plusieurs Saint-Hubert.

## CATÉGORIE « INSTITUTION PUBLIQUE »

### Candidatures :

#### 15. Bibliothèque municipale de Saint-Pie

Candidature proposée par  
Martine Garon, responsable  
de la bibliothèque municipale



#### « Derrière la porte, tout un monde à découvrir »

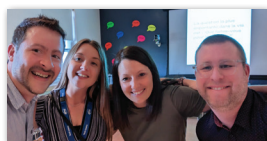
Accès à la lecture, prêts de documents, lieu de rencontres, d'apprentissage et de divertissement, moteur de vitalité de la communauté... En plein cœur du village depuis 2023, à deux pas des écoles primaires, les nouveaux locaux de la bibliothèque de Saint-Pie, plus proches et plus accessibles, permettent à celle-ci d'offrir encore plus largement des activités s'adressant aux enfants, aux parents, aux grands-parents et à toute autre personne de Saint-Pie.

Mais une bibliothèque ne peut vivre et se développer pleinement sans le dévouement des bénévoles, toujours prêts à aider les usagers. Sans leur engagement extraordinaire, elle ne serait pas aussi vivante et accueillante, leur attitude amicale et leur volonté sans faille faisant toute la différence dans l'ambiance et la gestion des lieux. Les citoyens aussi participent au succès de leur bibliothèque en la fréquentant, en y socialisant et en s'y impliquant.

Car, à Saint-Pie, les belles découvertes ne se font pas seulement sur les rayonnages de livres : la bibliothèque tout entière est une belle surprise « bonbon » à déballer.

#### 16. Centre d'hébergement de l'Hôtel-Dieu-de-Saint-Hyacinthe – Service d'animation aux loisirs

Candidature proposée par  
la Ville de Saint-Hyacinthe



#### « Un milieu de vie avant tout »

L'Hôtel-Dieu abrite l'un des plus importants centres d'hébergement de la province. Mais ce que l'on sait moins, c'est que

dans ce grand bâtiment connu de tous, s'active l'équipe du service d'animation aux loisirs. Car oui, à l'Hôtel-Dieu, il y a aussi des rires, de la joie et de l'amusement, car c'est avant tout un milieu de vie !

Les activités de loisirs, doublées aux soins prodigués, peuvent accompagner la réadaptation des malades, mais aussi améliorer grandement la qualité de vie des résidents. Ainsi, l'équipe d'animation aux loisirs organise des activités de groupes ou ciblées selon les goûts et les besoins. Ce sont huit programmations différentes par mois qui sont proposées ! Juste les citer prendrait un temps fou. Grâce à l'aide des équipes pluridisciplinaires, aux nombreux bénévoles et au soutien de la Fondation Aline-Letendre, ces activités répondent aux besoins sociaux, physiques, cognitifs, thérapeutiques, spirituels et artistiques des résidents.

En plus de son professionnalisme bienveillant, le dynamisme, la gentillesse et la présence réconfortante de l'équipe des loisirs ont comme effet de permettre aux résidents de socialiser, de conserver une forme d'autonomie, de passer du bon temps, de s'épanouir, de maintenir un beau lien avec les familles... Bref, de créer un véritable milieu de vie où tout le monde peut être bien, heureux et valorisé.

#### 17. École Lafontaine

Candidature proposée par  
Jean-Pierre Bédard, directeur  
général du Centre de services  
scolaire de Saint-Hyacinthe



École Lafontaine

#### « Mettre le pied à l'étrier »

À travers le projet « Au galop vers Lafontaine ! », l'école Lafontaine et le centre de pédiatrie sociale Grand Galop accompagnent vers le préscolaire les enfants et leurs familles, souvent issus d'une immigration récente ou n'ayant jamais fréquenté de garderie. Par des activités d'intégration adaptée, l'équipe facilite la transition et offre aussi du soutien dans les démarches visant à remplir certaines formalités ou à avoir accès à des services publics. Cette collaboration professionnelle et structurante crée un réseau solide et un partenariat gagnant avec les parents pour soutenir chaque enfant afin qu'il amorce du bon pied son parcours scolaire.

Les intervenants, bienveillants et chaleureux, offrent un contact privilégié avec les familles, et ce lien direct perdure dans le temps. S'inspirant de ce bel exemple, d'autres établissements de la région ont commencé à mettre en place des initiatives similaires. Voici en effet un exemple révélateur de la complémentarité des savoirs et des expertises qui, concertés dans un objectif commun, apportent un réel changement pour de jeunes enfants et leurs familles. Outillés, épaulés, ils nourrissent ainsi une motivation, un sentiment d'appartenance et un réseau de soutien qui deviendront des repères essentiels dans leur vie.

# Merci à tous les participants !

Prochain rendez-vous : 2026

Le **prix Distinction-Famille** a été mis en œuvre par la MRC des Maskoutains en collaboration avec la Commission permanente de la famille, les responsables des questions familiales et les municipalités membres.

Ce prix s'inscrit dans le cadre de la Politique de la famille et de développement social de la MRC et il vise à reconnaître et promouvoir la contribution de différents acteurs (personnes et organisations) au développement du mieux-être et de la qualité de vie des familles résidant sur notre territoire. Il est remis aux deux ans.

La MRC tient à remercier les membres du jury de la présente édition, soit M<sup>mes</sup> Claudine Gauvin et Celena Meneses, de même que MM. André Lefebvre et Marcel Gélinas. Merci également à M<sup>me</sup> Cécile Graillet qui a rédigé les textes de ce cahier.



---

MRC des Maskoutains  
450 774-3141, poste 3160  
mrcmaskoutains.qc.ca  
esimard@mrcdesmaskoutains.ca

 MRC des  
**Maskoutains**  
Un monde à votre mesure